

PLEC DE CLÀUSULES ADMINISTRATIVES PARTICULARS I DE PRESCRIPCIONS TÈCNiques QUE HAN DE REGIR LA LICITACIÓ PER ATORGAR AUTORITZACIONS PER A LA PRESTACIÓ DE SERVEIS A LES PLATGES DE PALAMÓS DURANT LES TEMPORADES 2022-2031

ÍNDEX

CLÀUSULA PRIMERA.- Objecte

CLÀUSULA SEGONA.- Capacitat per ser titular de les autoritzacions

CLÀUSULA TERCERA.- Durada de les autoritzacions i termini anual de les activitat

CLÀUSULA QUARTA.- Normes generals de les instal·lacions i funcionament dels serveis de temporada

CLÀUSULA CINQUENA.- Normes específiques per a usos determinats

CLÀUSULA SISENA.- Garantia provisional, definitiva i dipòsit previ

CLÀUSULA SETENA.- Procediment de licitació

CLÀUSULA VUITENA.- Requisits de solvència econòmica i financera i solvència tècnica per poder participar en la licitació.

CLÀUSULA NOVENA.- Lloc i termini de presentació de les proposicions i contingut.

CLÀUSULA DESENA.- Criteris de valoració de les ofertes.

CLÀUSULA ONZENA.- Autoritzacions i tipus mínim de licitació.

CLÀUSULA DOTZENA.- Terminis de pagament.

CLÀUSULA TRETZENA.- Mesa de licitació

CLÀUSULA CATORZENA.- Obertura de les proposicions i proposta d'adjudicació de la Mesa de licitació

CLÀUSULA QUINZENA.- Resolució del procediment

CLÀUSULA SETZENA.- Risc i ventura

CLÀUSULA DISSETENA.- Règim de penalitats

CLÀUSULA DIVUITENA.- Extinció de l'autorització

CLÀUSULA DINOVENA.- Transmissió i renúncia de les autoritzacions

CLÀUSULA VINTENA.- Notificacions per mitjans electrònics

CLÀUSULA VINTIUNENA.- Naturalesa jurídica de l'autorització i jurisdicció competent.

CLÀUSULA ADDICIONAL PRIMERA.- Model de declaració responsable (SOBRE 1)

CLÀUSULA ADDICIONAL SEGONA.-- Model de proposició econòmica (SOBRE 2)

CLÀUSULA ADDICIONAL TERCERA.- Model d'autorització Administració Tributària

CLÀUSULA ADDICIONAL QUARTA.- Model d'autorització Tresoreria Seguretat Social

ANNEX 1.- Característiques tècniques del model del mòdul de bar de platja

ANNEX 2.- Característiques tècniques del model de terrassa i ombra (pèrgola)

ANNEX 3.-- Característiques tècniques de la taula i cadira

ANNEX 4.- Característiques tècniques del model de WC

ANNEX 5.- Característiques tècniques del model de magatzem

ANNEX 6 - Característiques tècniques del model de guinguetes de seguretat

ANNEX 7.- Plànols

PRIMERA.- OBJECTE

L'objecte del present procediment és l'atorgament d'autoritzacions per a la prestació de serveis de temporada a les platges i mar territorial del terme municipal de Palamós, que s'identifiquen en aquest plec, per als anys 2022 a 2031, d'acord amb el que disposen els articles 53 i 75 de la Llei 22/1988, de 28 de juliol, de costes (LC), modificada per Llei 2/2013, de 29 de maig, de protecció i ús sostenible del litoral, els plans de distribució d'usos i serveis per a les referides temporades, les demés disposicions d'aplicació i la Llei 8/2020, del 30 de juliol, de protecció i ordenació del litoral. D'acord amb la disposició transitòria segona d'aquesta norma, mentre no entri en vigor el Pla de protecció i ordenació del litoral, els plans de distribució d'usos i serveis de temporada de les platges s'aproven d'acord amb la normativa anterior.

Totes les autoritzacions municipals que s'adjudiquin quedaran sotmeses expressament a les condicions suspensives d'eficàcia de l'aprovació, en primer lloc, del Pla de distribució d'usos i serveis i, en segon lloc, de l'atorgament de les corresponents autoritzacions anuals d'ocupació i aprofitament demanial, per part del departament competent en matèria de costes de l'administració de la Generalitat de Catalunya. En el supòsit que, en convocar-se el procés, no es disposés de l'aprovació del Pla de distribució d'usos anual de serveis de temporada per part de l'organisme oficial corresponent, el lliurament de les llicències d'ocupació temporal a qui resulti adjudicatari quedarà supeditat a obtenir aquesta autorització.

Si resolucions dimanants d'instàncies superiors no permetessin l'expedició de l'autorització municipal per a algun dels serveis previstos, la persona que en resulti adjudicatària no tindrà dret a reclamació de cap mena.

En el cas que l'autorització s'hagués aprovat sense comptar amb les preceptives aprovacions dels organismes competents, i aquestes siguin negatives, les primeres esdevindran nul·les automàticament, sense donar dret a cap mena d'indemnització a favor de la persona adjudicatària, excepte les despeses incorregudes per a la formulació de la sol·licitud de participació en la licitació que aquestes sí serien en tot cas indemnitzables.

Si algun dels usos ja autoritzats o en procés de ser-ho ha de donar-se de baixa de la convocatòria o no pot ser objecte d'instal·lació en funció del Pla de distribució d'usos i serveis que aprovi definitivament el departament competent en matèria de costes de l'administració de la Generalitat de Catalunya, i en el cas que es tracti de suprimir un servei de temporada en un àmbit on hi ha previsió inicial que ni hagi més d'un, la identificació del servei que ha de ser objecte de supressió tindrà lloc mitjançant sorteig públic.

Les instal·lacions mínimes i condicions en que s'ha de realitzar l'aprofitament per la persona adjudicatària seran les que, segons la naturalesa de cada servei o aprofitament objecte d'adjudicació, estableixin els serveis tècnics municipals de Turisme, les

imposades per part del departament competent en matèria de costes de l'administració de la Generalitat de Catalunya, per a cada temporada, les normes de Capitania Marítima i altres normes que resultin d'aplicació.

RELACIÓ DE SERVEIS OBJECTE D'AUTORITZACIÓ

Són objecte de licitació les autoritzacions que es detallen a continuació, numerades de 1 a 10, en els emplaçaments determinats en el Pla de distribució d'usos i serveis de les platges per a l'any 2022, que corresponen amb la codificació per a cada autorització detallada en el següent quadre resum:

1.- PLATJA GRAN DE PALAMÓS

Número autorització	Objecte autorització	Superfície màxima autoritzada	Codificació Pla d'Usos
A1	Base Nàutica A	400m ²	EN1
A2	Bloc de serveis BAR A (<i>zona Creu Roja</i>) 20m ² de Bar 100m ² de terrassa	20m ² + 100m ²	GU1
A3	Bloc de serveis BAR B(<i>zona Central</i>) 20m ² de Bar 100 m ² de terrassa 100 m ² gandules/para-sols (70 gandules + 30 para-sols)	20m ² + 100m ² +100m ²	GU2+GA1
A4	Bloc de serveis BAR C(<i>zona Pàrquing</i>) 20m ² de Bar 100 m ² de terrassa 100 m ² gandules/para-sols (70 gandules + 30 para-sols)	20m ² + 100m ² +100m ²	GU3+GA2
A5	Lloguer d'artefactes flotants a pedals	50m ²	LV1

2.- PLATJA DE SA TAMARDIA

Número autorització	Objecte autorització	Superfície màxima autoritzada	Codificació Pla d'Usos
A6	Camp de fondeig d'embarcacions	10m ²	CB1

3.- PLATJA DE LA FOSCA

Número autorització	Objecte autorització	Superfície màxima autoritzada	Codificació Pla d'Usos
A7	Bloc de serveis BAR D (Zona Sant Esteve) 20m ² de Bar 100 m ² de terrassa 100 m ² gandules/para-sols (70 gandules + 30 para-sols)	20m ² + 100m ² +100m ²	GU4+GA3
A8	Base Nàutica B	200m ²	EN2

4.- PLATJA DE CASTELL

Número autorització	Objecte autorització	Superfície màxima autoritzada	Codificació Pla d'usos
A9	Bloc de serveis BAR E (Castell) 20m ² de Bar 50 m ² de terrassa 100 m ² gandules/para-sols (70 gandules + 30 para-sols)	20m ² + 50m ² +100m ²	GU5+GA4
A10	Base Nàutica C	130m ²	EN3

SEGONA.- CAPACITAT PER SER TITULAR DE LES AUTORITZACIONS

Podran participar en la licitació les persones físiques i jurídiques que tinguin plena capacitat per obrar i no es trobin afectades per cap causa de prohibició de contractar

d'acord amb allò que disposa l'article 71 de la Llei 9/2017, de 8 de novembre, de contractes del sector públic.

Les persones jurídiques podran ser titulars d'autoritzacions sempre que les activitats que vulguin dur a terme estiguin compreses dins de les seves finalitats, objecte o àmbit d'activitats que els siguin propis, d'acord amb els seus estatuts o regles fundacionals.

No podran participar en la licitació per obtenir l'autorització aquelles persones adjudicatàries d'una llicència que no efectuaren la liquidació de l'import del cànon resultant en anys anteriors.

Tampoc podran participar en la licitació per obtenir l'autorització aquelles persones, físiques o jurídiques, que manifestament haguessin incomplert les normes establertes en plecs de clàusules de licitacions d'anys anteriors i així s'hagués declarat per l'administració, donant lloc a l'extinció de l'autorització per incompliment de condicions.

TERCERA.- DURADA DE LES AUTORITZACIONS I TERMINI ANUAL DE LES ACTIVITATS

3.1 La durada prevista de les autoritzacions demaniales és de 10 anys (anualitats 2022 a 2031), a comptar des de l'endemà de la data de notificació del seu atorgament, subjecte a la condició suspensiva de l'aprovació dels plans de distribució d'usos i serveis corresponent a les temporades de duració de l'autorització i a l'atorgament de les corresponents autoritzacions anuals per part del departament competent en matèria de costes de l'administració de la Generalitat de Catalunya, o en tot cas el que determini el Pla d'ordenació del litoral que s'haurà de redactar per part de la Generalitat d'acord amb la Llei 8/2020 del 30 de juliol de protecció i ordenació del litoral.

Les autoritzacions anuals s'entendran condicionades a l'obtenció per part de l'Ajuntament de les autoritzacions d'ús que correspon atorgar al Servei de Costes de la Generalitat de Catalunya, d'acord amb el Pla de distribució d'usos i serveis de les platges que anualment aprova la Corporació

3.2 El període anual en què es desenvolupin les activitats dels serveis es determinarà per a cada autorització en el Pla de distribució d'usos i serveis vigent i aquest plec de prescripcions tècniques. Amb caràcter general, el període anual serà del 5 de març al 30 de novembre de cada any, llevat de la primera temporada que serà a partir de l'endemà de la data de notificació de l'adjudicació de l'autorització. En tot cas, totes les persones titulars d'autoritzacions hauran de prestar el servei corresponent de forma inexcusable durant els mesos de juliol i agost.

Respecte a les activitats que hagin de comptar amb una autorització marítima de funcionament de servei de temporada a atorgar per la Capitania Marítima de Palamós-Girona, la temporada d'activitat abastarà el període de temps que estigui previst a les Normes de navegació per la província de Girona que estiguin vigents.

3.3 En el supòsit que després d'haver-se atorgat l'autorització no s'autoritzi l'ús que li correspondria al Pla de distribució d'usos i serveis de les platges, l'autorització acordada esdevindria extingida i sense efectes. En aquest, l'adjudicatari no tindrà dret a cap tipus d'indemnització, sens perjudici del previst al paràgraf següent.

Quan per causa no imputable a l'adjudicatari no s'obtingués l'autorització o aquesta s'hagués de considerar extingida de conformitat amb el previst en els punts anteriors, tindrà dret a percebre de l'Ajuntament, qui adquirirà la propietat dels actius que indemnitzi, la part no amortitzada de la inversió efectuada durant els anys d'adjudicació, comprovable a través de documents d'adquisició (factures, contractes, etc.) amb data del període d'adjudicació, d'acord amb els següents barems d'amortització:

Autoritzacions de 10 anys	
ANY	%
2023	10
2024	20
2025	30
2026	40
2027	50
2028	60
2029	70
2030	80
2031	90

*S'entén que la inversió fa referència exclusivament a elements infraestructurals materials, i per tant no s'inclou facturació de muntatge, contractes d'assegurança, contractes laborals, despeses d'instal·lació i/o connexió elèctrica o d'aigua i factures de productes de consum en estoc.

En qualsevol cas, l'exercici d'aquesta facultat tindrà sempre caràcter potestatiu per al subjecte inicialment autoritzat.

Quan no es produís l'autorització anual per causes imputables a l'adjudicatari, sigui per decisió unilateral o per qualsevol dels supòsits previstos en aquest plec de clàusules, s'entendrà extingida l'adjudicació, quedant l'Ajuntament lliure i facultat per atorgar l'autorització a qualsevol altra persona física o jurídica, mitjançant una nova licitació.

3.4 És obligació de la persona titular de l'autorització abandonar, deixar lliures i a disposició de l'Ajuntament, una vegada hagi finalitzat el termini de vigència establert, els béns de domini públic objecte de la utilització. S'estableix la potestat de l'Ajuntament per acordar i executar per si mateix el llançament, i disposar lliurement de les instal·lacions retirades.

3.5 És un requisit indispensable per l'obtenció de l'autorització anual que estar al corrent de pagament dels cànon dels anys anteriors.

3.6 En cada autorització anual, un cop transcorregut el primer any, el cànon es revisarà per referència a la variació anual de l'Índex de Garantia de la Competitivitat, que calcula i publica mensualment l'Institut Nacional d'Estadística, prenent com a referència l'últim índex publicat el mes de març de cada anualitat.

3.7 Respecte als terminis d'instal·lació, l'adjudicatari queda obligat a iniciar el servei dins el termini d'autorització temporal que es fixi al Pla de distribució d'usos i serveis de les platges que anualment proposi la corporació municipal i sigui finalment aprovat pel Servei de Costes de la Generalitat de Catalunya, i de forma obligatòria el primer dia dels terminis que per a cada platja es fixen a la clàusula tercera d'aquest plec (*Normes generals que afecten a les instal·lacions i al funcionament dels serveis de*

temporada).L'inici del servei dels blocs de servei bar de platja - terrassa resta també condicionat a la prèvia obtenció de la llicència corresponent.

Amb caràcter excepcional, per l'any 2022, l'obligació d'iniciar el servei queda condicionada a l'adjudicació definitiva de les diferents autoritzacions, i sempre d'acord amb la resolució d'aprovació del Pla de distribució d'usos i serveis per part del Servei de Costes de la Generalitat de Catalunya.

Si no s'hagués iniciat el servei en els terminis descrits al punt anterior, podrà ser declarada extingida l'adjudicació, amb pèrdua de la garantia dipositada a l'Ajuntament.

QUARTA.- NORMES GENERALS DE LES INSTAL·LACIONS I DE FUNCIONAMENT DELS SERVEIS DE TEMPORADA

4.1 Els titulars de les autoritzacions hauran de respectar, en tot cas, les següents normes generals pel que fa a les instal·lacions i al funcionament dels serveis de temporada:

1. Hauran d'ocupar els espais que seran assenyalats pels serveis tècnics municipals de Turisme d'acord amb la ubicació fixada en el Pla de distribució d'usos i serveis elaborat per l'Ajuntament i definitivament aprovat pel Servei de Costes de l'administració competent.
2. Les instal·lacions no podran ocupar la platja o altres espais del domini públic marítimo-terrestre abans de l'inici del termini de vigència que es determini al Pla de distribució d'usos i serveis, segons la resolució el Servei de Costes de l'administració competent, i hauran de ser retirades improrogablement abans de la data de finalització d'aquest termini.
3. Les instal·lacions que requereixin subministrament elèctric han de complir el que determina la reglamentació d'instal·lacions elèctriques de baixa tensió i a la normativa de protecció contra incendis.
4. L'adjudicatari contractarà i instal·larà al seu càrrec els serveis d'aigua i electricitat, en cas de que en tingui necessitat, complint en tot moment el que disposa la normativa legal vigent.
5. Les instal·lacions no ocuparan més espai del que s'indiqui al Pla de distribució d'usos i serveis elaborat per l'Ajuntament i definitivament aprovat pel Servei de Costes de l'administració competent.
6. El personal encarregat de prestar els serveis i vigilar les diferents adjudicacions anirà decorosament vestit, uniformat, amb la màxima correcció i amb degudes condicions de neteja. L'uniforme del personal portarà algun distintiu que permeti de reconèixer la seva identitat i funció.
7. S'haurà de disposar de com a mínim un treballador amb coneixements equivalents al nivell C de català i castellà i que parli amb fluïdesa com a mínim un d'aquests idiomes: anglès, francès, alemany o rus.
8. Serà obligatori la realització de la recollida selectiva dels residus que generin i adherir-se als circuits de recollida que tingui definits el municipi per als residus comercials.

9. La recollida selectiva constarà de vidre, paper i cartró, envasos, matèria orgànica i rebuig. Haurà de realitzar-se tant de la pròpia activitat com dels usuaris. L'Ajuntament els facilitarà els mitjans necessaris per a la realització d'aquesta recollida, que seran d'obligada utilització. Caldrà portar les diferents fraccions de residus recollits selectivament fins l'àrea d'aportació de residus més propera.
10. Tots els altres residus que es puguin generar de l'activitat (mobiliari trencat, alguns residus considerats perillosos: oli de cuina usat, pintures, dissolvents, productes de neteja caducats, etc.) hauran de ser gestionats a través de la Deixalleria de Palamós o gestors autoritzats, i han de ser justificables a través de l'imprès normalitzat per aquest ús.
11. Durant tot el període d'activitat haurà de mantenir la superfície ocupada i el seu entorn immediat en bones condicions de neteja, incloses les deixalles que hi puguin haver a la sorra. Al final de la jornada, caldrà deixar recollits tots els elements i realitzar una neteja exhaustiva de la superfície ocupada i el seu entorn immediat.
12. Les esponges, algues, enderrocs, residus, etc., que es recullin com a resultat de la neteja, no es dipositaran en les proximitats de la instal·lació, sinó que es transportaran als contenidors de residus adients en cada cas.
13. En cada una de les instal·lacions autoritzades es col·locarà un nombre suficient de papereres, de característiques adequades, per tal que els usuaris del servei puguin abocar-hi els papers i residus.
14. No es permetrà l'abocament d'aigües residuals, escombraries o altres elements que malmenin les condicions d'higiene i estètica de la platja.
15. Totes les conduccions de servei de les instal·lacions que en requereixin hauran de ser subterrànies i el sistema de sanejament garantirà l'eficaç eliminació de les aigües residuals.
16. Les gandules i para-sols, que hauran d'estar en tot moment en bon estat de conservació i sense presentar signes d'oxidació, hauran de ser recollides i arranjades quan no siguin utilitzades pel públic per tal de facilitar la neteja manual i mecànica de la platja.
17. No s'admetrà cap més limitació per a l'admissió del públic que les derivades de la capacitat pròpia de les instal·lacions, el pagament dels preus establerts i/o les establertes per les autoritats sanitàries.
18. Totes les instal·lacions es muntaran a precari i no conferiran cap dret sobre el domini públic, mantenint-se en tot cas l'ús públic de la platja.
19. Quan es procedeixi a l'aixecament dels mitjans i de les instal·lacions dels serveis de temporada, l'àmbit ocupat per aquests haurà de deixar-se en perfecte estat d'ordre i higiene i en les condicions naturals existents en el moment d'establir-se la instal·lació.
20. L'explotació dels serveis s'haurà de portar a terme d'acord amb el contingut de la respectiva autorització, amb les disposicions contingudes en aquest plec, amb el Pla de distribució d'usos i serveis elaborat per l'Ajuntament i definitivament aprovat pel

Servei de Costes de l'administració competent i amb la normativa vigent en la matèria.

21. Excepte autorització expressa queda prohibida la instal·lació de tanques i acordonaments que impedeixin el lliure accés a les zones ocupades pels serveis de temporada.
22. En les zones definides com a d'ús públic en les quals s'autoritzi serveis de temporada no es podrà impedir el lliure pas de les persones pel lloc no estrictament ocupat per la instal·lació o servei temporal.
23. D'acord amb el que disposa l'article 38.1 de la Llei de costes, queda expressament prohibida la publicitat amb cartells o tanques o per mitjans acústics i audiovisuals.

S'entendrà per publicitat tot aquell missatge que persegueixi amb la seva difusió que la resposta per part del receptor sigui l'adquisició o consum d'un producte o servei.

24. La informació sobre els preus corresponents a la utilització dels diferents serveis de temporada de les platges s'haurà de col·locar en un lloc ben visible i pròxim als seus accessos. La informació dels preus haurà d'estar, com a mínim, en els idiomes català, castellà i en anglès. En cas d'incompliment d'aquesta obligació, que es configura com a essencial, l'Ajuntament podrà revocar l'autorització atorgada, sense dret de reclamació ni indemnització per part de l'adjudicatari.
25. Totes les instal·lacions corresponents a activitats amb atenció al públic hauran de disposar de fulls de reclamació reglamentaris, anunciar a través d'un cartell ben visible la seva disponibilitat, i posar-los a disposició de l'usuari en cas de que aquest els demani, tal i com disposa la normativa vigent en matèria de defensa del consumidor.
26. No es podrà procedir a l'obertura del servei o establiment de temporada sense el previ informe favorable dels serveis tècnics municipals de Turisme. Aquest informe s'emetrà en sentit negatiu quan, entre altres supòsits, no s'acompleixin les prescripcions tècniques mínimes que figuren en algun dels annexes del present plec.
27. Si malgrat l'absència d'aquest pronunciament favorable previ té lloc l'ocupació de la platja o d'un altre espai de la zona de domini públic marítimo-terrestre inclosa al Pla anual d'usos a les platges per part del titular d'una autorització atorgada per l'Ajuntament d'acord amb el procediment aquí regulat, aquesta ocupació es considerarà com a "no autoritzada" podent donar lloc a l'expedició d'una ordre per a la seva retirada amb la finalitat de recuperar la possessió de l'espai de domini públic il·lícitament utilitzat.
28. Atendre les demandes d'acreditació de documentació o de gestió que els puguin realitzar des de l'Àrea de Medi Ambient amb la finalitat d'obtenció de certificats ambientals.
29. Els adjudicataris de totes les autoritzacions dels blocs de serveis bar - terrassa, en el moment d'iniciar-se l'activitat, hauran d'acreditar que disposen d'una assegurança d'indemnització per riscos professionals, en vigor, per un import mínim de 300.000€. Per la resta d'autoritzacions l'assegurança d'indemnització per riscos professionals haurà de ser per un import mínim de 150.000€, excepte per a les escoles de vela i caiacs atès que ja han d'acreditar tenir concertada i vigent l'assegurança per a l'obtenció de l'autorització o formalització de comunicació de centre nàutic davant el

Departament de la Generalitat de Catalunya que tingui assumides les competències en matèria de pesca i acció marítimes.

A tal efecte, i abans d'iniciar-se l'activitat, l'adjudicatari presentarà davant el registre municipal instància acompanyada de còpia del corresponent document acreditatiu de disposar de l'assegurança referida en aquest punt, juntament amb el justificant de pagament (fotocopia del rebut o carta de pagament). Aquesta documentació també es podrà requerir en qualsevol moment del període de vigència de l'autorització.

30. Els elements amb fusta a instal·lar en totes les autoritzacions que ho requereixin, han de tenir la garantia d'origen d'una explotació forestal sostenible certificada, tant ecològicament com socialment, demostrable a través de la corresponent certificació.

Aquest certificat serà específic per a cada procedència, segons:

- Fustes d'importació tropicals: certificat FSC
- Fustes de procedència europea: Certificat FSC o PEFC
- Fustes espanyoles: Certificat FSC, PEFC o Certificat de Procedència de Cultius Controlats, d'acord amb les lleis d'explotació forestal vigents.

En qualsevol cas, serà imprescindible el certificat d'origen, per garantir que els materials no provenguin de països en conflicte. Així mateix, es vetllarà per aconseguir les majors garanties de que la fusta no provingui de tales il·legals.

La instal·lació, en el seu cas, amb incompliment d'allò que s'expressa en aquest apartat donarà lloc a una ordre de retirada immediata i, si s'escau, a l'execució d'aquesta de manera subsidiària amb caràcter urgent per part de l'Ajuntament i a càrrec de l'adjudicatari.

31. Així mateix, respecte als elements de fusta a instal·lar, caldrà que l'adjudicatari exigeixi a l'instal·lador o fabricant dels elements de fusta la certificació documental de que, en el procés de fabricació o producció d'aquests elements de fusta:

- Que en el tractament de la fusta s'han utilitzat productes exempts de crom i arsènic.
- Que en el procés de producció i fabricació de la fusta ha estat avaluat l'impacte ambiental.
- Que disposa de la corresponent garantia del producte com també del manual de conservació i instal·lació dels elements.

4.2 Els titulars de les autoritzacions hauran d'aportar la documentació següent:

- a) Els titulars de les autoritzacions A2, A3, A4, A7 i A9 (bar terrassa i gandules):

- En la data de la signatura de l'acta de replanteig dels serveis documentació acreditativa de les assegurances anuals obligatòries
- Abans de començar cada temporada, en la data de signatura de l'acta d'Inici:
 - Programa de neteja i desinfecció
 - Programa de desinsectació i desratització
 - Carnet de manipulador d'aliments del personal a càrrec

- Documentació acreditativa de disposar de com a mínim un treballador amb coneixements equivalents al nivell C de català castellà que parli amb fluïdesa com a mínim un d'aquests idiomes: anglès, francès, alemany o rus.
 - Caldrà aportar mensualment als serveis tècnics municipals de l'Àrea de Medi Ambient les analítiques de qualitat microbiològica mensuals.
 - Al finalitzar cada temporada, com a màxim en data 30 de novembre de cada anualitat:
 - Registres de neteja i desinfecció de la guingueta
 - Comprovants del tractament de desinsectació i de desratització
 - Registres de neteja dels sanitaris públics
 - Registres de control de T^a de càmeres frigorífiques
 - Comprovants correcta gestió dels residus: olis vegetals usats, residus Especials, si s'escau comprovant de correcta gestió del WC químic si s'escau (tractament d'aigües residuals a la depuradora)
 - Certificat anual de revisió preventiva del DEA
 - Comprovant consums electricitat total
 - Comprovant consum aigua
 - Estudi econòmic i financer del servei
- b) Els titulars de les autoritzacions A1, A5, A6, A8 i A10 (camp de fondeig, lloguer d'artefactes flotants a pedals i bases nàutiques):
- Abans de començar cada temporada, en la data de signatura de l'acta d'Inici:
 - Titulació del personal a càrrec de l'autorització
 - Titulació Formació bàsica en primers auxilis del personal a càrrec de l'autorització
 - Certificat anual de revisió preventiva del DEA
 - Declaració responsable davant de Capitania Marítima de Palamós
 - Embarcació a motor prevista i acreditació del despatx a Capitania marítima amb inspecció tècnica de l'embarcació.
 - Documentació acreditativa de disposar de com a mínim un treballador amb coneixements equivalents al nivell C de català castellà que parli amb fluïdesa com a mínim un d'aquests idiomes: anglès, francès, alemany o rus.
 - Al finalitzar cada temporada, com a màxim en data 30 de novembre de cada anualitat:
 - Estudi econòmic i financer del servei

CINQUENA.- NORMES ESPECÍFIQUES PER A USOS DETERMINATS

A) BLOC DE SERVEIS BAR DE PLATJA -TERRASSA

1. Els titulars d'autorització per a l'explotació dels blocs de servei bar de platja-terrassa hauran instal·lar obligatòriament, a partir de l'inici de la temporada 2023, el nou model de bar establert per l'Ajuntament, d'acord amb les característiques tècniques que figuren a l'Annex 1 del present plec de clàusules i els plànols continguts a

l'Annex 7. L'incompliment d'aquesta obligació que es configura com a essencial podrà comportar la revocació de l'autorització i la incautació de la garantia definitiva.

Una vegada efectuat el muntatge, serà condició indispensable obtenir informe favorable dels serveis tècnics municipals de Turisme respecte a l'adequació de la instal·lació i l'adequació dels materials, dimensions, color i forma dels mòduls de bar i de terrassa (amb o sense ombra) instal·lats a les característiques descrites a l'Annex 1 i a l'Annex 2 d'aquest plec.

2. El mòdul de bar dels blocs de servei bar de platja-terrasa, no superarà la superfície de 20m² en el seu conjunt i haurà de permetre la prestació de servei com a mínim en tres de les quatre cares. Aquest mòdul de bar podrà incorporar una terrassa adjunta de fins a 100 m² per a l'atenció al públic del mòdul de bar. Excepte a la Platja de Castell, on el mòdul bar no superarà la superfície de 20m² en el seu conjunt i podrà incorporar una terrassa adjunta de fins a 50 m² per a l'atenció al públic.

3. En relació a les característiques de la terrassa que conforma el bloc de serveis bar de platja-terrasa, queden autoritzats els tendals per ombra, d'acord amb les característiques tècniques obligatòries descrites a l'Annex 1 del present plec de clàusules,

Aquests tendals (descripció Annex 2) hauran d'estar sostinguts per una estructura de fusta tractada, totalment mòbile, i lona tèxtil ignífuga exclusivament. Per crear la zona d'ombra només s'autoritzarà lona tèxtil.

Queden prohibides, expressament, estructures d'ombra confeccionades amb plàstic, metall, fusta o elements vegetals assecats com poden ser canyes, fulles de palmera, etc.

4. Les terrasses hauran de situar-se sobre una tarima de fusta que delimiti l'espai a ocupar. Les característiques tècniques de la tarima, i el sistema d'ancoratge també es descriuen a l'Annex 2 del present plec.
5. Les terrasses i els tendals, en el seu conjunt, no superaran la superfície d'ocupació proposada al Pla de distribució d'usos i serveis i posteriorment aprovat pel Servei de Costes de l'administració competent.
6. Les taules i cadires no podran incorporar cap tipus de marca publicitària, ni com a missatge publicitari ni com a imatge de marca.

Només s'autoritzarà la instal·lació de taules i cadires de característiques estètiques en consonància amb el disseny que es descriu a l'Annex 3.

Taules i cadires hauran de mantenir-se permanentment i durant tot el període d'activitat en òptimes condicions de neteja i estat de conservació.

7. El cost íntegre del mòdul de bar de platja i els elements addicionals de terrassa aniran a càrrec de l'adjudicatari de l'autorització.
8. Les instal·lacions dels bars de platja que necessitin disposar d'aigua potable es connectaran a la xarxa municipal de subministrament. Si hi ha connexió a la xarxa municipal de subministrament, el titular de l'autorització haurà d'instal·lar un comptador i fer-se càrrec de la facturació dels consums. Si això no fos viable, es disposarà d'aigua potable en dipòsit, ubicat a l'interior del bar platja.

L'aportació d'aquesta aigua potable serà responsabilitat de l'adjudicatari. Si es tracta d'aportacions a través de camions o vehicles cisterna, caldrà justificar el contracte amb l'empresa subministradora i disposar del certificat de la qualitat de l'aigua.

En el moment d'iniciar-se l'activitat i en qualsevol moment de la temporada de funcionament de l'autorització, podrà ser requerida per part de l'ajuntament la exhibició o presentació d'aquests documents.

9. El sistema de sanejament de les instal·lacions dels bars platja ha de garantir una eliminació eficaç d'aigües residuals, així com l'absència de males olors. Amb aquesta finalitat els adjudicataris d'aquestes autoritzacions hauran de realitzar la connexió a la xarxa general de sanejament. En el cas de que aquesta connexió no fos viable, hauran instal·lar, de forma obligatòria i al seu càrrec, un sistema eficaç de recollida d'aigües residuals (aigües grises).

Si l'adjudicatari opta per un dipòsit de recollida d'aigües residuals (aigües grises), aquest haurà de reunir els requisits següents, comprovables documentalment per certificació del fabricant i/o l'instal·lador:

- El dipòsit estarà destinat únicament a contenir aigües procedents de la neteja de gots i altres elements utilitzats en el bar. En cap cas estarà destinat a contenir aigües procedents del sanitari.
- El dipòsit ha de ser de material adequat per a ser soterrat (polièster reforçat amb fibra de vidre, per exemple).
- Les característiques del dipòsit han de garantir la total estanquitat del mateix, per tal d'evitar possibles fuites.
- Els punts i tubs de connexió hauran de reunir les mateixes condicions d'estanquitat.
- El dipòsit ha de disposar d'un sistema d'avís que alerti que el dipòsit es troba al 80% de la seva capacitat.

En relació a la eliminació d'aquestes aigües residuals (aigües grises), els adjudicataris de les autoritzacions de bars de platja + terrassa que utilitzin dipòsits hauran de presentar, en el moment de la instal·lació del sistema de recollida d'aquestes aigües, certificació de garantia de buidatge d'aquests elements per part d'una empresa especialitzada. Aquest certificat haurà d'incloure les dades i procediments del gestor de residus. Aquest document s'estendrà en cada buidatge d'aquests elements, i en qualsevol moment podrà ser requerida per part de l'ajuntament la seva exhibició o presentació.

L'horari per realitzar les operacions de buidatge serà el comprès entre les 00.00h. i les 08.00h.

10. Queden prohibits els sistemes de drenatge o absorció que puguin malmetre o afectar a la sorra de les platges o la qualitat de les aigües de bany.
11. En relació a les normes 23 i 24 de la clàusula quarta del present Plec (*Normes generals que afecten a les instal·lacions i al funcionament dels serveis de temporada*), relatives a la presència de publicitat a la platja, i específicament en el cas dels mòduls bar platja + terrassa, només es podran utilitzar per la comunicació els espais destinats a l'efecte, que són: les banderoles aèries i la part frontal dels

taulells i exclusivament per mostrar el nom comercial del bar de platja, en cas de que el tinguis.

12. La llicència de bar de platja + terrassa: els titulars d'autoritzacions de blocs de servei de bar de platja - terrassa hauran de tramitar davant de l'Ajuntament, prèviament a l'inici de l'activitat, la comunicació d'inici d'activitat en un establiment amb projecte tècnic i certificat, en compliment d'allò que disposa la Llei 18/2020, del 28 de desembre, de facilitació de l'activitat econòmica, per tal d'exercir l'activitat de restaurant bar.

L'activitat de restaurant bar consisteix en disposar de barra, taules i cuina per tal d'oferir begudes acompanyades o no de tapes, entrepans i àpats consistents bàsicament en dinars i sopars, mitjançant preu, per ser consumits en el mateix local.

La comunicació s'ha de formalitzar d'acord amb el model normalitzat que es troba disponible a la seu electrònica de l'Ajuntament acompanyat de la documentació que en ella es relaciona.

L'entrada en funcionament de l'activitat ha de ser posterior a la presentació de l'esmentada comunicació.

L'incompliment d'aquesta obligació, que es configura com a essencial, constituirà causa de resolució de l'autorització i d'incautació de la garantia definitiva..

La presentació de la documentació tècnica i de la comunicació haurà de tenir lloc el primer any.

13. L'Horari de funcionament de les instal·lacions dels bars platja serà de les 09.00hores fins la 1.00hores. per cada dia de la setmana, exceptuant els divendres, dissabtes, i vigílies de festius, en els que l'horari de tancament serà a les 01.30hores del dia següent, i sempre dins el termini temporal de vigència del Pla de distribució d'usos i serveis definitivament aprovat anualment pel Serveis de Costes de l'administració competent.
14. Les instal·lacions dels bars de platja + terrassa podran disposar de música de fons ambiental, entenent-se com a tal la propagada mitjançant elements electrònics de petit format, de baixa intensitat i potència, sempre i quan no superi els nivells de qualitat sonora establerts en la vigent ordenança municipal i no provoqui molèsties al veïnat. En cas de voler efectuar actuacions en directe, en tenir aquesta la consideració d'espectacle públic o activitat recreativa de caràcter extraordinari que té lloc en un espai obert estarà sotmès a autorització de la Generalitat o llicència municipal i només es podran realitzar amb motiu de festes i revetlles populars o de festivals o certàmens que comptin amb una àmplia participació de la població directament afectada, o bé se celebrin en dates o vigílies festives, dins d'horaris en què el seu impacte sigui admissible pels usos socials majoritaris, d'acord amb l'establert en el capítol tercer del Decret 112/2010, de 31 d'agost, pel qual s'aprova el Reglament d'espectacles públics i activitats recreatives
15. El nivell acústic de l'activitat de les autoritzacions dels mòduls de servei bar platja - terrassa no podrà superar els límits definits en l'Ordenança reguladora de sorolls del municipi de Palamós en vigència.
16. La il·luminació interior del bar platja – terrassa serà de baix consum i, tant l'interior com l'exterior, complirà els requisits establerts en la normativa vigent en matèria de

protecció del medi nocturn (Llei 6/2001, de 31 de maig, d'ordenament ambiental de l'enllumenament per a la protecció del medi nocturn).

17. Els adjudicataris dels blocs de servei de bar platja – terrassa de la platja Gran de Palamós, platja de La Fosca i platja de Castell hauran d'instal·lar, obligatòriament i al seu càrrec, un mínim de dos mòduls de servei de WC de tipus "químic" que hauran de reunir, també amb caràcter obligatori, les característiques tècniques que figuren a l'Annex 4 del present plec de clàusules.

Aquests mòduls de WC s'ubicaran en els llocs i situació relacionats amb l'autorització corresponent tal i com quedarà reflectit al Pla de distribució d'usos i serveis que aprovi l'Ajuntament i autoritzi el Servei de Costes de l'administració competent.

Un dels dos mòduls de WC haurà d'estar obligatòriament adaptat per que en facin ús les persones amb mobilitat reduïda, amb els elements de seguretat i utilitat adients, permetent l'accés, entre altres supòsits, a persones que utilitzin cadira de rodes.

18. Serà obligació de l'adjudicatari de cada bloc de serveis bar platja-terrasa de totes les platges amb aquest tipus d'autorització, efectuar el manteniment i la neteja dels WC.

En el cas dels WC químics, el manteniment i el buidatge dels dipòsits s'efectuarà en dies alterns, i la neteja d'aquestes instal·lacions serà de 4 vegades al dia, repartides proporcionalment al llarg de l'horari d'ús, i sempre que en sigui precisa accidentalment.

A l'efecte de garantir el compliment d'aquest darrer punt, l'adjudicatari haurà de presentar, abans d'iniciar l'activitat, la documentació relativa al contracte de manteniment amb l'empresa proveïdora o de manteniment dels WC químics que també haurà d'acreditar documentalment la seva capacitat i aptitud legal per efectuar aquest tipus d'operacions, així com també el tipus de productes químics utilitzats pel sanejament.

Així mateix, i en relació a la neteja de les instal·lacions de WC, tant de tipus químic com de connexió a clavegueram, de propietat o adscrits, l'adjudicatari de cada bloc de servei de bar platja+terrasa, caldrà que incorpori als mòduls de WC de la seva propietat o adscripció, un full de control diari de verificació de neteja, amb especificació de l'hora i el responsable de la neteja efectuada.

19. L'accés als WC i el seu ús serà lliure i gratuït tant pels usuaris de les instal·lacions dels blocs de servei bar platja – terrassa com pels usuaris de la platja. No es podrà impedir-ne l'ús ni tancar-los sota clau, excepte fora de l'horari de servei del bar -terrasa.

En tots els casos, caldrà garantir l'accés als WC per a les persones amb mobilitat reduïda, dotant-lo de les adequades condicions de viabilitat i seguretat.

20. Els adjudicataris de les instal·lacions dels blocs de serveis de bar platja - terrassa hauran d'instal·lar un magatzem annexat al mòdul de guingueta tal i com es descriu a l'Annex 5 i guixetes de seguretat annexades als mòduls de WC amb les característiques i descripció que figuren a l'Annex 6, d'aquest plec de clàusules.

21. Els adjudicatariis de les instal·lacions dels blocs de serveis de bar platja – terrassa hauran de prestar de forma obligatòria els següents serveis:
 - Disposaran durant tota la temporada d'un desfibril·lador extern automàtic a la instal·lació
 - Disposaran de zona wifi oberta i gratuïta al públic
 - Acreditaran la formació del personal en titulació de primers auxilis i formació DEA
 - Disposaran d'estovalles a les taules que podran ser de paper, roba o qualsevol material preferiblement sostenible.
 - Disposaran de vaixel·la reutilitzable i limitaran l'ús del plàstic a allò imprescindible.
 - Disposaran de premsa del dia en diferents idiomes
 - Disposaran de troncs pels nens i canviadors de bolquers al mòdul WC
 - Serviran productes de Km0 del territori
 - Oferiran una reserva del 5% de les taules, cadires i gandules per un ús preferencial de persones amb mobilitat reduïda
22. Les gandules i para-sols no podran incorporar cap tipus de marca publicitària, ni com a missatge publicitari ni com a imatge de marca.
23. Només s'autoritzarà la instal·lació de gandules i para-sols de característiques estètiques en consonància amb el disseny que es descriu a l'Annex 3.
24. Gandules i para-sols hauran de mantenir-se permanentment i durant tot el període d'activitat en òptimes condicions de neteja i estat de conservació.
25. El personal que atengui aquest servei haurà d'anar degudament uniformat i ha de ser fàcilment identificable.

B) AUTORITZACIONS AMB DESENVOLUPAMENT L'ACTIVITAT, EN LA SEVA TOTALITAT O EN PART, EN EL DOMINI PÚBLIC MARÍTIM

D'acord amb allò que preveu la normativa vigent, en concret el previst a la Resolució de la Capitania Marítima de Palamós-Girona, de 23 de maig del 2014, per la que s'aproven les instruccions de navegació per a les aigües marítimes de la província de Girona, publicada al BOP de Girona núm. 106 en data 4 de juny de 2014, els titulars de les autoritzacions que s'atorguin per a les activitats que es desenvolupen en part o totalment al medi aquàtic, han de complir les normes que a continuació s'especifiquen.

Per a exercicis posteriors, regirà la normativa que en aquesta matèria sigui la vigent.

Amb caràcter general:

1. Els serveis de temporada que desenvolupin la seva activitat en part o totalment a la zona de domini marítim, al marge del títol administratiu per la ocupació de la zona de domini públic marítimo-terrestre obtingut per part de l'Ajuntament, hauran de presentar a la Capitania Marítima i als efectes previstos a la Llei 17/2009, de 23 de novembre de 2009 i abans del inici de l'activitat, una declaració responsable que consistirà en un document subscrit pel titular prestador de l'activitat en el que declara, sota la seva responsabilitat, que compleix amb tots els requeriments establerts en la normativa vigent, que disposa de la documentació que així ho acredita i que es compromet al seu compliment durant la vigència de l'activitat.

2. Extingida la temporada, el titular estarà obligat a retirar la instal·lació corresponent fora del domini públic i de les seves zones de servitud en el termini màxim de quinze dies. En tot cas s'obliga a restaurar la realitat física alterada.
3. Els titulars de serveis de temporada afectes a la utilització del domini públic marítim, subjectes a autorització prèvia a la seva entrada en funcionament, compliran les Instruccions generals prescrites a la normativa vigent en matèria de navegació i les específiques que siguin d'aplicació. L'incompliment de les Instruccions pot ésser motiu de revocació de l'autorització, sense dret a indemnització de cap mena.
4. L'avarada i treta de bastiments caldrà fer-la pels canals degudament senyalitzats, i s'entendran com tal els canals d'amplada variable entre 25 i 50 metres, perpendiculars a la vora. Els costats dels canals s'abalisaran mitjançant boies còniques de color groc, de 40 centímetres de diàmetre, fondejades, com a màxim, a 10 metres de distància entre si.
5. Els canals d'avarada i treta de bastiments de les diferents explotacions de serveis amb activitat al medi aquàtic reflectides al Pla de distribució d'usos i serveis i regulats a la Llei de costes i al seu Reglament, seran d'ús privatiu per als seus beneficiaris, i les seves boies capçaleres seran de color groc.
6. Està prohibit el fondeig a l'interior dels canals. Tanmateix, estarà prohibit el fondeig a les proximitats de l'entrada/sortida dels esmentats canals, quan els vaixells obstaculitzin la maniobra d'entrada/sortida o la visió de l'abalisament per altres usuaris. Altrament, està prohibida la utilització de qualsevol boia, balisa o esperó de senyalització marítima per altres usos distints dels estrictes de senyalització.
7. Les activitats que es realitzin a l'aigua no podran iniciar-se sense que els titulars del servei hagin instal·lat i senyalitzat, al seu càrrec i de forma correcta, els canals de servei previstos al Pla de distribució d'usos i serveis.
8. Els elements de senyalització i abalisament dels canals de servei hauran de mantenir-se sempre en perfectes condicions per part del titular de la corresponent autorització.
9. L'adjudicatari substituirà o repararà al seu càrrec la part o parts que puguin deteriorar-se al llarg del termini de vigència de l'autorització.
10. La instal·lació, l'ús, el manteniment i la retirada de les boies de fondeig és una activitat a desenvolupar per instal·ladors professionals que hauran d'estar degudament autoritzats per a tal activitat per la Capitania Marítima.
11. Amb caràcter general, les autoritzacions que s'atorguin per a les activitats que es desenvolupen en part o totalment al medi aquàtic, hauran de respectar el contingut de les vigents Instruccions de Navegació per a les aigües marítimes de la província de Girona.

C) LLOGUER D'ARTEFACTES FLOTANTS A PEDALS

1. Els titulars d'explotacions d'artefactes flotants a pedals utilitzaran els canals d'entrada i sortida que els hi estiguin reservats prohibint-se la seva utilització a la zona reservada per a banyistes.
2. Els d'artefactes flotants a pedals s'han de situar sobre la sorra, l'un al costat de l'altre, i no ha d'ocupar una amplada davant de l'aigua superior a 5 m, la qual cosa equival

a un màxim de 3 fileres d'artefactes flotants a pedals, de manera que no sobrepassin l'ocupació autoritzada i deixant entre aquesta ocupació i l'aigua una franja lliure de 3 m d'amplada que només es pot ocupar en el moment d'entrada i de sortida de l'aigua.

3. La seva navegació es realitzarà només en condicions de bona visibilitat. Es prohibeix la seva utilització amb vent de força 4 o superior de l'escala Beaufort, equivalent a 16 nusos o 30 km per hora, igualment amb estat de la mar grau 3 de l'escala Douglas, equivalent a maregassa o a una altura d'onada d'un metre (1 m). Altrament, es prohibeix la seva utilització amb visibilitat horitzontal inferior a una milla nàutica.
4. Les empreses que es dediquen al lloguer d'aquest tipus d'artefactes disposaran d'una embarcació de salvament per cada deu artefactes, la qual no podrà transportar passatgers, excepte en casos d'emergència. El responsable instruirà als usuaris sobre les precaucions de seguretat en general, i les relatives a les zones de bany.
5. Els espais de lloguer per a artefactes flotants a pedals han de respectar l'objecte de la seva autorització, motiu pel qual no podran llogar artefactes pels quals no hagin obtingut autorització.
6. Els artefactes flotants a pedals no podran allunyar-se en direcció perpendicular més de mitja milla de la platja o punt d'abric. En direcció longitudinal i paral·lel a la costa fins a un màxim de dues milles nàutiques comptades a ambdós costats del punt d'abric o platja accessible.
7. Els titulars d'una autorització per lloguer d'artefactes flotants a pedals no podran realitzar activitats relacionades, ni pràctiques, ni ensenyament. La seva activitat es limitarà al lloguer del material.
8. Els titulars abans de l'inici de l'activitat han de comptar amb l'autorització del Servei Perifèric de Costes per a l'emplaçament de les zones de llançament i varada dins de les delimitades pels serveis de temporada, prèviament a la formalització de la declaració responsable a la Capitania Marítima, d'acord amb allò que disposa l'article 113.9 del Reglament de la Llei de costes.
9. Les instal·lacions de lloguer d'artefactes flotants a pedals disposaran durant tota la temporada d'un desfibril·lador extern automàtic a la instal·lació
10. Els titulars de l'activitat hauran d'acreditar la formació del personal en titulació de primers auxilis i formació.

D) BASES NÀUTIQUES DE LA PLATJA GRAN, LA FOSCA I CASTELL

1. Les escoles hauran de tenir el permís d'obertura atorgat per la Direcció General de Pesca Marítima que es presentarà a la Capitania Marítima juntament amb la declaració responsable de l'activitat. Els instructors hauran d'estar en possessió de la titulació nàutica exigible segons les Instruccions de Navegació per a les aigües marítimes de la província de Girona que estiguin vigents.
2. Les escoles hauran de disposar d'embarcacions adequades per al desenvolupament de les activitats a realitzar, així com d'una embarcació de salvament a motor que disposi d'una farmaciola de primers auxilis i que no podrà ser utilitzada per a finalitats diferents de les de salvament, emergències o accidents patits, principalment, pels usuaris de les embarcacions o artefactes de la pròpia escola.

3. El seu horari de funcionament estarà dins el que hi ha entre una hora després de l'orto i una hora abans de l'ocàs del sol.
4. Els titulars de l'explotació instruiran als usuaris de les normes marítimes que els siguin d'aplicació i vigilaran permanentment les seves evolucions per tal de prestar-los assistència amb l'embarcació de salvament en cas de resultar necessari.
5. Únicament podran portar a bord tants tripulants com autoritzin els certificats de seguretat de l'embarcació.
6. Les embarcacions de vela lleugera han d'estar matriculades a la 6a llista.
7. Els patrons de les embarcacions de vela han de comptar amb la titulació nàutica professional i el certificat de formació bàsica, d'acord amb les característiques de l'embarcació, que determina el Reial decret 875/2014, de 10 d'octubre, que regula les titulacions nàutiques pel govern de les embarcacions d'esbarjo.
8. Els instructors de vela han de comptar amb la titulació necessària d'acord amb allò que disposen el Reial Decret 935/2010, de 23 de juliol, pel que s'estableixen els títols de tècnic esportiu en vela amb aparell fixa i tècnic esportiu en vela amb aparell lliure, i es fitxen les ensenyances mínimes i requisits d'accés i el Reial decret 936/2010, de 23 de juliol, pel que s'estableixen els títols de tècnic esportiu superior en cel·la amb aparell fixa i tècnic esportiu superior en vela amb aparell lliure, i es fixen les seves ensenyances mínimes i els requisits d'accés.
9. Els instructors de caiacs i pàdel Surf hauran de comptar amb la titulació que determina el Reial Decret 1363/2007, de 24 d'octubre, que estableix l'ordenació general de les ensenyances esportives de règim especial i l'Ordre núm. ECD/158/2014, de 5 de febrer, que regula els aspectes curriculars, els requisits generals i els efectes de les activitats de formació esportiva, als que es refereix la disposició transitòria primera del Reial decret 1363/2007.
10. Les escoles han de comptar amb l'autorització de centre nàutic la Direcció General de Pesca Marítima i han de formalitzar la declaració responsable de l'activitat a davant Capitania Marítima, sense perjudici de que en el cas que aquestes escoles imparteixin formació teòrica i pràctica necessària per a obtenir titulacions oficials de nàutica d'esbarjo hagin de comptar també amb l'autorització d'acadèmia de la Direcció General de Pesca Marítima.
11. Les instal·lacions d'activitats nàutiques disposaran durant tota la temporada d'un desfibril·lador extern automàtic a la instal·lació
12. Els titulars de l'activitat hauran d'acreditar la formació del personal en titulació de primers auxilis i formació.

E) ZONA DE BOIES DE FONDEIG D'EMBARCACIONS

1. La ubicació del camp de boies de fondeig es troba condicionada a allò que determini, per raons de seguretat marítima o intensitat, la Capitania Marítima.
2. La instal·lació, l'ús, el manteniment i la retirada de les boies de fondeig és una activitat a desenvolupar per instal·ladors professionals que hauran d'estar degudament autoritzats per a tal activitat per la Capitania Marítima.

3. El titular de l'autorització municipal haurà de dur a terme també el corresponent servei de barqueig des de terra al camp de fondeig i viceversa. El servei de barqueig resta, així mateix, sotmès a autorització de funcionament a atorgar per part de la Capitania Marítima.
4. Ambdues activitats, el servei de col·locació, manteniment i retirada de les boies de fondeig així com el de barqueig annex a la zona de fondeig s'hauran d'ajustar a les Instruccions de navegació per a les aigües marítimes de la província de Girona que estiguin vigents.

En cas que manqui les autorització necessàries, llicències o no tinguin lloc les comunicacions escaients, així com si l'exercici de l'activitat es dur a terme sense comptar amb les titulacions necessàries constituirà causa de resolució de l'autorització per incompliment de les seves condicions determinades en aquest plec de clàusules.

SISENA.- GARANTIA PROVISIONAL, DEFINITIVA I DIPÒSIT PREVI

6.1 GARANTIA PROVISIONAL. - S'estableix una garantia provisional del 20% del tipus mínim de licitació de l'autorització al que s'opti, per poder participar en el procediment de licitació de les autoritzacions, segons el següent detall:

1.- PLATJA GRAN DE PALAMÓS

Número autorització	Objecte autorització	Garantia provisional
A1	Base Nàutica A	1.500€
A2	Bloc de serveis BAR A (<i>zona Creu Roja</i>) 20m2 de Bar 100m2 de terrassa	4.000€
A3	Bloc de serveis BAR B (<i>zona Central</i>) 20m2 de Bar 100 m2 de terrassa 100 m2 gandules/para-sols (70 gandules + 30 para-sols)	4.700€
A4	Bloc de serveis BAR C (<i>zona Pàrquing</i>) 20m2 de Bar 100 m2 de terrassa 100 m2 gandules/para-sols (70 gandules + 30 para-sols)	4.700€
A5	Lloguer d'artefactes flotants a pedals	700€

2.- PLATJA DE SA TAMARDIA

Número autorització	Objecte autorització	Garantia provisional
A6	Camp de fondeig d'embarcacions	700€

3.- PLATJA DE LA FOSCA

Número autorització	Objecte autorització	Garantia provisional
A7	Bloc de serveis BAR D (<i>Zona Sant Esteve</i>) 20m2 de Bar 100 m2 de terrassa 100 m2 gandules/para-sols (70 gandules + 30 para-sols)	4.700€
A8	Base Nàutica B	

4.- PLATJA DE CASTELL

Número	Objecte autorització	Garantia provisional

autorització		
A9	Bloc de serveis BAR E (Castell) 20m2 de Bar 50 m2 de terrassa 100 m2 gandules/para-sols (70 gandules + 30 para-sols)	4.700€
A10	Base Nàutica C	2.000€

Serà objecte d'incautació la garantia provisional si les persones participants en el procés de licitació desisteixen de la seva sol·licitud en qualsevol moment previ a l'acord d'atorgament de les autoritzacions.

La garantia provisional s'haurà de constituir sota qualsevol de les formes admeses en dret. En el cas que es vulgui constituir en efectiu s'ha de realitzar l'ingrés al compte núm. ES52-2100-0028-7902-0051-5001 titularitat de l'Ajuntament de Palamós indicant el número i objecte de l'autorització a la que s'opta.

6.2 GARANTIA DEFINITIVA.- La garantia provisional tindrà caràcter de definitiva quan el licitador esdevingui adjudicatari de l'autorització.

La garantia definitiva no serà objecte d'actualització del seu import durant el termini de durada de les autoritzacions.

La garantia definitiva serà objecte d'incautació en cas de renúncia a l'autorització adjudicada, d'incompliment de les obligacions esmentades en la present clàusula i respondrà del pagament de les penalitats que es puguin imposar, tal com es determina a la clàusula divuitena d'aquest plec. En el cas que l'import de la garantia definitiva sigui insuficient per fer front a la penalitat imposada es procedirà a la reclamació de la quantitat restant per la via de procediment executiu.

En cas d'obtenció de l'autorització anual, l'import de la garantia definitiva ha d'assegurar la obligació de retirar les instal·lacions en els terminis i condicions establerts en l'apartat anterior d'aquesta clàusula. En cas d'incompliment d'aquesta prescripció l'import de la garantia definitiva serà objecte d'incautació.

La garantia definitiva es podrà recuperar en finalitzar el termini de durada de les autoritzacions (10 anys) si es compleixen els següents requisits:

- a) Haver satisfet el corresponent cànon resultant de la licitació (preu ofert) dins els terminis i les condicions fixades a la clàusula tretzena d'aquest plec.
- b) Haver retirat totes les instal·lacions afectes a l'autorització i restituir l'espai ocupat a les mateixes condicions naturals prèvies a la ocupació, verificable mitjançant informe emès a l'efecte pels serveis tècnics municipals de Turisme.
- c) Sempre que no existeixin penalitats pendents de pagament.

6.3 DIPÒSIT PREVI.- En el cas que el departament competent en matèria de costes de l'administració de la Generalitat de Catalunya inclogui entre les clàusules de l'autorització l'obligació de constituir d'un dipòsit previ, a disposició d'aquest, en la Caixa General de Dipòsits per respondre de les despeses d'execució subsidiària de l'aixecament de les instal·lacions si aquestes no s'aixequen en el termini que fixi aquest Servei, l'Ajuntament els hi exigirà la constitució d'aquest dipòsit previ i la seva acreditació abans de l'inici de l'activitat. La manca d'acreditació del compliment d'aquesta obligació pot comportar l'extinció de l'autorització.

SETENA.- PROCEDIMENT DE LICITACIÓ

Les autoritzacions s'adjudicaran mitjançant un procediment de licitació pública, subjecte als principis de publicitat, objectivitat, imparcialitat, transparència i concurrència competitiva.

VUITENA.- REQUISITS DE SOLVÈNCIA ECONÒMICA I FINANCERA I SOLVÈNCIA TÈCNICA PER PODER PARTICIPAR EN LA LICITACIÓ

S'exigeix per participar en el present procediment de licitació de cada una de les autoritzacions disposar de la solvència econòmica i financera i tècnica que tot seguit s'indica en la data de finalització del termini de presentació de proposicions :

8.1 SOLVÈNCIA ECONÒMICA I FINANCERA I SOLVÈNCIA TÈCNICA DE LES AUTORITZACIONS DE BAR – TERRASSA. Els licitadors les autoritzacions A2, A3, A4, A7 i A9 (Lots bar + terrassa)hauran de disposar de les solvències següents:

- Solvència econòmica i financera: comptar amb un volum anual de negocis referit a l'any de major volum de negoci dels tres últims anys, que com a mínim haurà de ser superior a 100.000€ o comptar amb una pòlissa d'assegurança per riscos professionals o de responsabilitat civil amb una cobertura mínima de 300.000€ per sinistre i 150.000€ per víctima.
- Solvència tècnica: experiència en els darrers cinc anys en prestació de serveis de naturalesa igual o similar al que constitueixen l'objecte d'aquestes autoritzacions havent d'acreditar que l'import anual acumulat en l'any de major execució és igual o superior a l'import a100.000€.

8.2 SOLVÈNCIA ECONÒMICA I FINANCERA I SOLVÈNCIA TÈCNICA DE L'AUTORITZACIÓ DE LLOGUER D'ARTEFACTES FLOTANTS A PEDALS.-Els licitadors de l'autorització A5 (lloguer d'artefactes flotants a pedals) hauran de disposar de les solvències següents:

- Solvència econòmica i financera: comptar amb un volum anual de negocis referit a l'any de major volum de negoci dels tres últims anys, que com a mínim haurà de ser superior a 10.000€o comptar amb una pòlissa d'assegurança per riscos professionals o de responsabilitat civil amb una cobertura mínima de 300.000€ per sinistre i 150.000€ per víctima.
- Solvència tècnica: experiència en els darrers cinc anys en prestació de serveis de naturalesa igual o similar al que constitueixen l'objecte d'aquestes autoritzacions havent d'acreditar que l'import anual acumulat en l'any de major execució és igual o superior a l'import a 10.000€.

8.3 SOLVÈNCIA ECONÒMICA I FINANCERA I SOLVÈNCIA TÈCNICA DE L' AUTORITZACIÓ DE CAMP DE FONDEIG.-Els licitadors de l'autorització A6 (Camp de fondeig d'embarcacions) hauran de disposar de les solvències següents:

- Solvència econòmica i financera: comptar amb un volum anual de negocis referit a l'any de major volum de negoci dels tres últims anys, que com a mínim haurà

de ser superior a 20.000€o comptar amb una pòlissa d'assegurança per riscos professionals o de responsabilitat civil amb una cobertura mínima de 300.000€ per sinistre i 150.000€ per víctima.

- Solvència tècnica: experiència en els darrers cinc anys en prestació de serveis de naturalesa igual o similar al que constitueixen l'objecte d'aquestes autoritzacions havent d'acreditar que l'import anual acumulat en l'any de major execució és igual o superior a l'import a20.000€.

8.4 SOLVÈNCIA ECONÒMICA I FINANCERA I SOLVÈNCIA TÈCNICA DE LES AUTORITZACIONS DE BASE NÀUTICA. Els licitadors de les autoritzacions A1, A8 i A10 (Base Nàutica) hauran de disposar de les solvències següents:

- Solvència econòmica i financera: comptar amb un volum anual de negocis referit a l'any de major volum de negoci dels tres últims anys, que com a mínim haurà de ser superior a 10.000€o comptar amb una pòlissa d'assegurança per riscos professionals o de responsabilitat civil amb una cobertura mínima de 300.000€ per sinistre i 150.000€ per víctima.
- Solvència tècnica: experiència en els darrers cinc anys en prestació de serveis de naturalesa igual o similar al que constitueixen l'objecte d'aquestes autoritzacions havent d'acreditar que l'import anual acumulat en l'any de major execució és igual o superior a l'import a10.000€.

NOVENA.- LLOC I TERMINI DE PERSENTACIÓ DE LES PROPOSICIONS I CONTINGUT.

9.1 LLOC DE PRESENTACIÓ DE LES PROPOSICIONS.- Les proposicions per optar a les autoritzacions es presentaran a l'Oficina d'Atenció Ciutadana (OAC), al carrer Major núm. 56 planta baixa, de dilluns a divendres no festius de les 9.00 a les 14.00 hores, acompanyades d'una instància. A la instància de presentació s'indicarà la referència del procediment en el qual es participa, el nom, NIF, domicili, telèfon i adreça de correu electrònic per a les comunicacions i relacions que en general es deriven del procediment o que de qualsevol manera puguin afectar al licitador, especialment a efectes de notificacions de l'empresari que hi participa.

També es podran presentar les proposicions per correu postal dins el termini d'admissió de proposicions indicat a l'anunci del procediment. En aquest cas, l'interessat haurà d'acreditar en el resguard corresponent la data d'imposició de l'enviament a l'oficina de correus i anunciar, en el mateix dia, a l'òrgan de contractació, a través del correu secretaria@palamos.cat, la tramesa de la proposició. Sense el compliment d'aquests requisits no serà admesa la proposició ni en el cas que es rebés fora del termini indicat en l'anunci de la licitació. No obstant, transcorreguts deu dies naturals des de l'acabament del termini de presentació sense haver rebut la proposició, aquesta no serà admesa en cap cas.

9.2 TERMINI DE PRESENTACIÓ DE LES PROPOSICIONS.- El termini de presentació de proposicions és de 20 dies naturals, comptats a partir de l'endemà de la darrera publicació de l'anunci de la licitació al Butlletí Oficial de la Província de Girona i al Diari Oficial de la Generalitat de Catalunya.

9.3 CONTINGUT DE LES PROPOSICIONS.- Cada proposta ha de fer referència a una única autorització. Les proposicions constaran de DOS SOBRES denominats 1 i 2 (en els que ha de constar en l'anvers la referència del procediment en el qual es participa, el nom i NIF), amb el següent contingut documental:

a) **SOBRE 1.-**A l'exterior ha de figurar la menció:

“Sobre núm. 1. Proposició per optar al' AUTORITZACIÓ NÚMERO _____ DE LES PLATGES DEL MUNICIPI DE PALAMÓS, presentada pel _____ amb NIF _____ que conté la declaració responsable i la memòria explicativa per a la ponderació dels criteris d'adjudicació avaluable de forma automàtica”.

Ha de contenir:

- a.1) Declaració responsable signada i amb la corresponent identificació, segons el model que consta a la clàusula addicional primera d'aquest plec.
- a.2) Document acreditatiu d'haver constituït la garantia provisional que correspon a cada autorització d'acord amb els imports que consten a la clàusula 7.1 d'aquest plec.
- a.3) Memòria explicativa de l'activitat que ha de tenir la següent forma i contingut segons l'autorització a que s'opti en l'oferta:

Autoritzacions blocs bar platja – terrassa, gandules i para-sols:

Format.- La memòria ha de tenir una extensió màxima de 20 pàgines a una sola cara incloses fotografies, dibuixos i annexes, en el cas que n'hi hagués, totes elles correctament numerades i amb un format de lletra Arial 11 i una interdistància de 1,15 (la font de lletra podrà ser similar o equivalent a l'Arial i la mida de la font i l'interlineat podrà ser superior als esmentats). La Memòria també ha d'incloure pàgina de títol i pàgina d'índex, les quals no computen com a part de la memòria explicativa. No s'admetran les memòries d'una extensió superior, ni format diferent. En aquest cas, tindrà lloc l'exclusió de la licitació de la persona licitadora que ha presentat la proposta.

Contingut.- La memòria ha de contenir, com a mínim, l'explicació dels següents aspectes que seran objecte de valoració d'acord amb els criteris de selecció:

- a) Adequació de la planificació dels serveis a la demanda dels usuaris.
- b) Relació de tasques de manteniment i conservació dels elements autoritzats per aquets lots, relacionant els medi humans i materials. S'inclourà un apartat en relació de la gestió mediambiental i la seva relació amb la planificació dels serveis oferts.
- c) Logística de muntatge i desmuntatge: calendari d'implantació i desinstal·lació, s'inclourà una breu descripció de l'execució dels serveis i s'introduirà un calendari que inclourà cronològicament el termini previst per la implantació de totes els elements (equips, material, maquinaria) d'igual manera es procedirà a la desinstal·lació al acabar la temporada.

- d) Relació d'actuacions que promoguin el servei com a destinació de turisme familiar i relacionades amb la obtenció de certificats de qualitat i ambientals propis del sector.

Autoritzacions Base Nàutica:

Format.- La memòria ha de tenir una extensió màxima de 10 pàgines a una sola cara, incloses fotografies, dibuixos i annexes, en el cas que n'hi hagués, totes elles correctament numerades i amb un format de lletra Arial 11 i una interdistància de 1,15 (la font de lletra podrà ser similar o equivalent a l'Arial i la mida de la font i l'interlineat podrà ser superior als esmentats). La Memòria també haurà d'incloure pàgina de títol i pàgina d'índex, les quals no computen com a part de la memòria explicativa. No s'admetran les memòries, d'una extensió superior, ni format diferent. En aquest cas, tindrà lloc l'exclusió de la licitació de la persona licitadora que ha presentat la proposició.

Contingut.- La memòria ha de contenir, com a mínim, l'explicació dels següents aspectes que seran objecte de valoració d'acord amb els criteris de selecció:

- a) Adequació de la planificació dels serveis a la demanda dels usuaris
- b) Relació de tasques de manteniment i conservació dels elements autoritzats per aquets lots, relacionant els medi humans i materials. S'inclourà un apartat en relació de la gestió mediambiental i la seva relació amb la planificació dels serveis oferts.
- c) Relació d'actuacions que promoguin el servei com a destinació turisme familiar i relacionats amb la obtenció de certificats de qualitat i ambientals propis del sector.
- d) Presentació d'una memòria explicativa pel desenvolupament d'un Programa formatiu per a les escoles del municipi.

Autoritzacions lloguer d'artefactes flotants a pedals:

Format.- La memòria ha de tenir una extensió màxima de 10 pàgines a una sola cara, incloses fotografies, dibuixos i annexes, en el cas que n'hi hagués, totes elles correctament numerades i amb un format de lletra Arial 11 i una interdistància de 1,15 (la font de lletra podrà ser similar o equivalent a l'Arial i la mida de la font i l'interlineat podrà ser superior als esmentats). La memòria també haurà d'incloure pàgina de títol i pàgina d'índex, les quals no computen com a part de la memòria explicativa. No s'admetran les memòries, d'una extensió superior, ni format diferent. En aquest cas, tindrà lloc l'exclusió de la licitació de la persona licitadora que ha presentat la proposició.

Contingut.- La memòria ha de contenir, com a mínim, l'explicació dels següents aspectes que seran objecte de valoració d'acord amb els criteris de selecció:

- a) Adequació de la planificació dels serveis a la demanda dels usuaris.

- b) Relació de tasques de manteniment i conservació dels elements autoritzats per aquets lots, relacionant els medi humans i materials: fins a un màxim de 7 punts. S'inclourà un apartat en relació de la gestió mediambiental i la seva relació amb la planificació dels serveis oferts.
- c) Relació d'actuacions que promoguin el servei com a destinació turisme familiar i relacionats amb la obtenció de certificats de qualitat i ambientals propis del sector.

Autorització camp de boies

Format.- la memòria ha de tenir una extensió màxima de 10 pàgines a una sola cara, incloses fotografies, dibuixos i annexes, en el cas que n'hi hagués, totes elles correctament numerades i amb un format de lletra Arial 11 i una interdistància de 1,15 (la font de lletra podrà ser similar o equivalent a l'Arial i la mida de la font i l'interlineat podrà ser superior als esmentats). La memòria també haurà d'incloure pàgina de títol i pàgina d'índex, les quals no computen com a part de la memòria explicativa. No s'admetran les memòries, d'una extensió superior, ni format diferent. En aquest cas, tindrà lloc l'exclusió de la licitació de la persona licitadora que ha presentat la proposició.

Contingut.- La memòria ha de contenir, com a mínim, l'explicació dels següents aspectes que seran objecte de valoració d'acord amb els criteris de selecció:

- a) Adequació de la planificació dels serveis a la demanda dels usuaris.
- b) Relació de tasques de manteniment i conservació dels elements autoritzats per aquest lot, relacionant els medi humans i materials. S'inclourà un apartat en relació de la gestió mediambiental i la seva relació amb la planificació dels serveis oferts.
- c) Proposta de organització de campanyes de conscienciació mediambiental d'iniciativa pròpia dirigides als usuaris de la platja.

La documentació que conté el sobre 1 no pot incloure cap informació que permeti conèixer el contingut del sobre 2 relatiu a la proposició econòmica i documentació tècnica dels criteris avaluable de forma automàtica. L'incompliment d'aquesta obligació implica l'exclusió de la licitació.

- b) **SOBRE 2.** A l'exterior ha de figurar la menció:

“Sobre núm. 2. Proposició per optar al' AUTORITZACIÓ NÚMERO _____ DE LES PLATGES DEL MUNICIPI DE PALAMÓS, presentada pel _____ amb NIF _____ que conté la proposició econòmica.”

Ha de contenir la proposició econòmica del cànon ofert. S'ajustarà al model contingut en la clàusula addicional segona d'aquest plec de clàusules administratives particulars.

9.4 IDIOMA I FORMAT.- La documentació de les ofertes es podran presentar en llengua catalana o castellana. Les empreses estrangeres presentaran la documentació traduïda de forma oficial al català o al castellà.

Les ofertes es presentaran escrites en qualsevol forma d'impressió mecànica o informàtica i no s'acceptarà cap document manuscrit ni amb omissions, errades o esmenes que no permetin conèixer clarament les condicions per valorar l'oferta.

9.5 VALIDESA DE LES PROPOSICIONS.- Les proposicions tindran una validesa de 3 mesos comptats a partir de la data de l'obertura del sobre 2. Passat aquest termini sense que l'Ajuntament de Palamós hagi notificat l'acord d'adjudicació de les autoritzacions o la resolució del procediment en un altre sentit, els licitadors admesos al procediment tindran dret a retirar la seva proposició i a que els sigui retornada la garantia provisional, sempre i quan ho sol·licitin a l'Ajuntament. Les proposicions que no siguin retirades s'entendran vàlides i vinculants per al licitador a tots els efectes previstos en aquest plec.

9.6 NÚMERO MÀXIM DE PROPOSTES I DE PROPOSICIONS.- La persona licitadora només podrà presentar una única proposta per autorització. En cas de presentar més d'una proposta a una autorització serà causa de la no admissió de totes les propostes subscrietes per aquest.

Cada licitador no podrà optar a més de 2 autoritzacions.

9.7 EFECTES DE LA PRESENTACIÓ DE LES PROPOSICIONS.- La presentació de la proposició implica la declaració del licitador que les manifestacions sobre capacitat, solvència econòmica i financera i solvència tècnica i de no estar en supòsit de prohibició per contractar són certes i vigents, que accepta íntegrament i sense cap reserva o condició la totalitat de les estipulacions contingudes als plecs i que s'obliga al compliment de les obligacions que se'n derivin com a licitador i, si escau, com a titular d'una autorització demanial, en especial en aquest darrer cas, pel que fa al compliment dels plecs en els termes de la seva oferta.

Una vegada lliurada o tramesa la documentació no pot ser retirada.

9.8 OBTENCIÓ DE DOCUMENTACIÓ.- Els plecs i models es poden obtenir per accedint a la seu electrònica de l'Ajuntament (seu.palamos.cat).

9.9 Quan una proposició comportés error manifest a l'import de la proposició, aquesta oferta serà refusada per la Mesa de Contractació, en no poder-se determinar amb certesa quin és el preu realment ofert.

9.10 Si alguna oferta no fos concordant amb la documentació examinada i admesa ultrapassés el preu anual de licitació, modifiqués substancialment el model establert o existís error reconegut per part del licitador de manera que la faci inviable, serà refusada per la Mesa.

DESENA.- CRITERIS DE VALORACIÓ DE LES OFERTES

L'adjudicació de les autoritzacions s'efectuarà mitjançant l'aplicació dels següents criteris de valoració de les ofertes:

10.1 CRITERI DE VALORACIÓ APLICABLE MITJANÇANT FÓRMULA

Cànon ofert:70 punts. S'atribuirà la màxima puntuació a l'oferta que comporti el compromís de pagament d'un cànon més elevat, a la resta d'ofertes se'ls atribuiran els punts que, de manera proporcional, els corresponguin tenint en compte el decrement de cànon en relació a l'oferta més elevada d'acord amb la següent fórmula:

$$\text{Punts de cada oferta} = 70 - \frac{(\text{Import de l'ofertamés avantatjosa} - \text{import de l'oferta a puntuar}) * 70}{\text{import de l'ofertamés avantatjosa}}$$

10.2 CRITERIS DE VALORACIÓ L'APLICACIÓ DEL QUALS EXIGEIX LA FORMULACIÓ D'UN JUDICI DE VALOR

11.2.1 Autoritzacions blocs bar platja – terrassa i gandules. La memòria es valorarà amb un màxim de 30 punts que s'atribuiran de la forma següent:

- a) Adequació de la planificació dels serveis a la demanda dels usuaris: fins un màxim de 15 punts. Es valorarà els medis materials i humans proposats, els serveis oferts (organització, planificació i la seva adequació en relació als diferents usuaris) i la adequació de la planificació als serveis de l'entorn i la realització de activitats. Es podrà incloure proposta de serveis complementaris segons judici de la persona que presenta l'oferta i que donin valor afegit al servei de bar.
- b) Relació de tasques de manteniment i conservació de les instal·lacions i de l'entorn, relacionant els medis humans i materials: fins a un màxim de 4 punts. Es valorarà l'explicació de les tasques de manteniment de les instal·lacions, pla de neteja, personal destinat, sistema de gestió de residus.
- c) Logística de muntatge i desmuntatge: fins a un màxim de 4 punts. Es valorarà la concreció del calendari per muntar i desmuntar les instal·lacions, amb quins mitjans es durà a terme i les tasques relacionades amb el restabliment de la platja.
- d) Actuacions que promoguin el servei com a destinació turisme familiar i relacionats amb la obtenció de certificats de qualitat i ambientals propis del sector: fins a un màxim de 7 punts. Es valorarà la voluntat d'adhesió al segell del pla d'accessibilitat turística del Consell Comarcal del Baix Empordà "Turisme par a tothom", caldrà descriure calendari aproximat de l'adhesió.

10.2.2. Autoritzacions Base Nàutica. La memòria es valorarà amb un màxim de 30 que s'atribuiran de la forma següent:

- a) Adequació de la planificació dels serveis a la demanda dels usuaris: fins a un màxim de 12 punts. Es valorarà, els medis materials i humans proposats, els serveis oferts (organització, planificació i la seva adequació en relació als diferents usuaris i la adequació de la planificació als serveis de l'entorn i la realització de activitats. Es podrà incloure proposta de serveis complementaris segons judici de la persona que presenta l'oferta i que donin valor afegit al servei.
- b) Tasques de manteniment i conservació dels elements autoritzats per aquets lots, relacionant els medi humans i materials: fins a un màxim de 6 punts. Es valorarà l'explicació de les tasques de manteniment de les instal·lacions i embarcacions, pla de neteja, personal destinat, sistema de gestió de residus.
- c) Actuacions que promoguin el servei com a destinació turisme familiar i relacionats amb la obtenció de certificats de qualitat i ambientals propis del sector : fins a un màxim de 6 punts. Es valorarà la voluntat d'adhesió al segell del pla d'accessibilitat

turística del Consell Comarcal del Baix Empordà “Turisme par a tothom”, caldrà descriure calendari aproximat de l’adhesió.

- d) Presentació d’una memòria explicativa pel desenvolupament d’un Programa formatiu per a les escoles del municipi: fins a un màxim de 6 punts. Es valorarà l’adequació de la proposta a les escoles palamosines.

10.2.3 Autoritzacions de lloguer d’artefactes flotants a pedals. La memòria es valorarà amb un màxim de 30 que s’atribuiran de la forma següent:

- a) Adequació de la planificació dels serveis a la demanda dels usuaris: fins a un màxim de 15 punts. Es valorarà, els medis materials i humans proposats, els serveis oferts (organització, planificació i la seva adequació en relació als diferents usuaris i la adequació de la planificació als serveis de l’entorn i la realització de activitats. Es podrà incloure proposta de serveis complementaris segons judici de la persona que presenta l’oferta i que donin valor afegit al servei.
- b) Tasques de manteniment i conservació dels elements autoritzats per aquets lots, relacionant els medi humans i materials: fins a un màxim de 8 punts. Es valorarà l’explicació de les tasques de manteniment de les instal·lacions i embarcacions, pla de neteja, personal destinat, sistema de gestió de residus.
- c) Actuacions que promoguin el servei com a destinació turisme familiar i relacionats amb la obtenció de certificats de qualitat i ambientals propis del sector: fins a un màxim de 7 punts. Es valorarà la voluntat d’adhesió al segell del pla d’accessibilitat turística del Consell Comarcal del Baix Empordà “Turisme par a tothom”, caldrà descriure calendari aproximat de l’adhesió.

10.2.4 Autorització camp de boies. La memòria es valorarà amb un màxim de 30 que s’atribuiran de la forma següent:

- a) Adequació de la planificació dels serveis a la demanda dels usuaris : fins a un màxims de 15 punts. Es valorarà, els medis materials i humans proposats, els serveis oferts (organització, planificació i la seva adequació en relació als diferents usuaris) i la adequació de la planificació als serveis de l’entorn i la realització de activitats. Es podrà incloure proposta de serveis complementaris segons judici de la persona que presenta l’oferta i que donin valor afegit al servei.
- b) Tasques de manteniment i conservació dels elements autoritzats per aquest lot, relacionant els medi humans i materials: fins a un màxim de 5 punts. Es valorarà l’explicació de les tasques de manteniment de les instal·lacions i embarcacions, pla de neteja, personal destinat, sistema de gestió de residus.
- c) Proposta de organització de campanyes de conscienciació mediambiental d’iniciativa pròpia dirigides als usuaris de la platja: fins a un màxim de 10 punts. Es valorarà l’adequació de la proposta a les campanyes de sostenibilitat medi ambiental impulsades per l’àrea de Medi Ambient de Palamós.

10.2.5 En el cas de totes les autoritzacions: les millores individualitzades que suposin, en el fons, la mateixa proposta, s’entendran com una sola, independentment que afecti a diferents dispositius o elements de les instal·lacions de l’autorització objecte de licitació.

10.2.6 En cas que es produeixin empats en la puntuació total es resoldran de la següent manera:

1. En primer lloc a favor de l'oferta que comporti el compromís de pagar el cànon més elevat.
2. Si persisteix l'empat, a favor de la proposta que obtingui una major puntuació en l'aplicació dels criteris subjectes a judici de valor.
3. Si, malgrat tot, es mantingués se seguís produint una situació d'empat aquesta es resoldrà mitjançant sorteig.

ONZENA.- AUTORITZACIONS I TÍPUS MÍNIM DE LICITACIÓ

Les autoritzacions objecte de licitació i el tipus mínim de licitació són els següents:

1.- PLATJA GRAN DE PALAMÓS

Número autorització	Objecte autorització	Superfície màxima autoritzada	Codificació Pla d'Usos	Tipus mínim licitació
A1	Base Nàutica A	400m ²	EN1	7.500€
A2	Bloc de serveis BAR A (<i>zona Creu Roja</i>) 20m ² de Bar 100m ² de terrassa	20m ² + 100m ²	GU1	20.000€
A3	Bloc de serveis BAR B(<i>zona Central</i>) 20m ² de Bar 100 m ² de terrassa 100 m ² gandules/para-sols (70 gandules + 30 para-sols)	20m ² + 100m ² +100m ²	GU2+GA1	23.500€
A4	Bloc de serveis BAR C(<i>zona Pàrquing</i>) 20m ² de Bar 100 m ² de terrassa 100 m ² gandules/para-sols (70 gandules + 30 para-sols)	20m ² + 100m ² +100m ²	GU3+GA2	23.500€
A5	Lloguer d'artefactes flotants a pedals	50m ²	LV1	3.500€

2.- PLATJA DE SA TAMARDIA

Número autorització	Objecte autorització	Superfície màxima autoritzada	Codificació Pla d'Usos	Tipus mínim licitació
A6	Camp de fondeig d'embarcacions	10m ²	CB1	3.500€

3.- PLATJA DE LA FOSCA

Número autorització	Objecte autorització	Superfície màxima autoritzada	Codificació Pla d'Usos	Tipus mínim licitació
A7	Bloc de serveis BAR D (Zona Sant Esteve) 20m ² de Bar 100 m ² de terrassa 100 m ² gandules/para-sols (70 gandules + 30 para-sols)	20m ² + 100m ² +100m ²	GU4+GA3	23.500€
A8	Base Nàutica B	200m ²	EN2	7.500€

4.- PLATJA DE CASTELL

Número autorització	Objecte autorització	Superfície màxima autoritzada	Codificació Pla d'Usos	Tipus mínim licitació
A9	Bloc de serveis BAR E (Castell) 20m ² de Bar 50 m ² de terrassa 100 m ² gandules/para-sols (70 gandules + 30 para-sols)	20m ² + 50m ² +100m ²	GU5+GA4	23.500€

A10	Base Nàutica C	130m ²	EN3	10.000€
-----	----------------	-------------------	-----	---------

DOTZENA.- TERMINIS DE PAGAMENT

12.1 L'any 2022, el cànon resultant de l'autorització (preu ofert) s'haurà de satisfer en els terminis següents:

- 50% en el termini màxim de 30 dies hàbils , a comptar des de l'endemà de la data de notificació de l'acord d'adjudicació
- 50% restant abans del dia 16 d'agost de 2022.

12.2 Els anys posteriors el cànon a pagar s'haurà de fer efectiu en els terminis següents:

- 50% en el termini màxim de 20 dies hàbils , a comptar des de l'endemà de la data de notificació de l'acord d'autorització anual.
- 50% restant abans del dia 16 d'agost de l'any corresponent.

12.3 La manca d'ingrés del cànon establert en algun dels terminis fixats constituirà causa d'extinció de l'autorització amb incautació de la garantia.

12.4 El preu de licitació inclou el cànon del Servei de Costes de l'Administració competent.

TRETZENA.- MESA DE LICITACIÓ

La Mesa de licitació tindrà la següent composició:

President: Lluís Puig Martorell, alcalde qui serà substituït en cas d'absència per la senyora Núria Botellé Rebull, regidora.

Vocals: el secretari general de la Corporació, senyor Miquel Coma Tarrés, o persona que el substitueixi; l'interventor, senyor Jordi Espígul Coma, o persona que el substitueixi; la cap del Servei de Turisme, senyora Sílvia Romero Quesada; el cap de l'Àrea de Medi Ambient, el senyor Josep Vilanova Mancebo; i l'enginyer tècnic municipal, senyor Gabriel Castelló Miró.

Actuarà com a secretària de la Mesa la senyora Clara Maymí Ladrón, lletrada de l'Àrea de Secretaria, qui serà substituïda en cas d'absència pel secretari general de la Corporació o persona que la substitueixi.

CATORZENA.- OBERTURA DE LES PROPOSICIONS I PROPOSTA D'ADJUDICACIÓ DE LA MESA DE LICITACIÓ

14.1 OBERTURA DE LES PROPOSICIONS.- L'obertura dels sobres 1 i 2 que contenen la documentació presentada pels licitadors tindrà lloc de la següent manera:

- 1) L'obertura del SOBRE 1 s'efectuarà, en acte no públic, prèvia convocatòria de la presidència de la Mesa, el quart dia hàbil següent a la data de finalització del termini de presentació de sol·licituds.

En aquest acte la Mesa qualificarà les declaracions responsables i decidirà sobre l'admissió dels licitadors al procediment de concurrència competitiva o, en el seu cas, sobre la seva exclusió.

Si s'observen en la documentació aportada defectes esmenables, es concedirà un termini de tres dies hàbils per tal que els licitadors puguin esmenar l'errada. Aquest requeriment tindrà lloc mitjançant la publicació d'edictes al tauler d'edictes accessible des de la seu electrònica de l'Ajuntament i també, amb caràcter merament complementari, s'adreçarà a l'adreça de correu electrònic facilitat per la persona licitadora.

Aquest termini no admet cap mena d'ampliació i abans del seu exhauriment la documentació a aportar ha d'haver tingut entrada a l'Ajuntament. Aquesta exigència s'aplicarà sense perjudici del mitjà de comunicació emprat pel licitador i si utilitza el servei de Correus o un servei de missatgeria, resultarà igualment exigible l'entrada efectiva de la documentació a la corporació dintre de termini.

Seguidament la Mesa comprovarà la regularitat formal en termes generals de la documentació (memòria) aportada susceptible d'obtenir puntuació valorada pels criteris d'adjudicació subjectes a judici de valor i, sense adoptar cap decisió avaluadora, la sotmetrà a l'informe o informes tècnics que consideri adients.

- 2) L'obertura del SOBRE 2 tindrà lloc el setè dia hàbil següent a aquell en que tingui lloc l'obertura dels sobres núm. 1, en acte públic, a les 13.00 hores, a la sala de sessions de la corporació, situada a la primera planta del carrer Major, núm. 56 de Palamós.

S'iniciarà l'acte donant a conèixer, fent públics, els resultats obtinguts en relació a l'atribució de punts a cada licitador mitjançant l'aplicació dels criteris que precisen la formulació d'un judici de valor, els quals hauran estat atribuïts prèviament per la Mesa en una o més sessions de caràcter intern, a la vista del contingut de l'informe o dels informes tècnics emesos i incorporats a l'expedient. Tot seguit tindrà lloc l'obertura dels sobres 2, la posta a disposició dels assistents dels documents que contenen i la lectura pública de les ofertes formulades corresponents als criteris d'adjudicació susceptibles de ser aplicats mitjançant fórmules.

14.2 PROPOSTA D'ADJUDICACIÓ DE LA MESA DE LICITACIÓ.- En funció de les puntuacions atribuïdes als licitadors derivades de la part de la seva oferta continguda als sobres núm. 2, la Mesa de licitació formularà la corresponent proposta d'adjudicació.

La proposta d'adjudicació de les autoritzacions demaniales formulada per la Mesa de licitació, que inclourà la puntuació atribuïda per a cada criteri a cada un dels licitadors, serà objecte de publicació al tauler d'edictes de la corporació l'endemà de la data l'obertura dels sobres núm. 2, als efectes que qualsevol interessat pugui, en un termini de tres dies hàbils, presentar qualsevol reclamació prèvia sobre l'actuació de la Mesa i sobre la ponderació efectuada dels criteris d'adjudicació de les autoritzacions.

En cas que es produeixin al·legacions la Mesa podrà sol·licitar els informes que estimi pertinents i proposarà la seva estimació o desestimació a l'òrgan competent per ala resolució del procediment. Una vegada, resolta la fase d'al·legacions prosseguirà el procediment.

QUINZENA.- RESOLUCIÓ DEL PROCEDIMENT

Es requerirà a les persones licitadores que hagin presentat la millor oferta de cada autorització per tal que, en un termini de 7 dies hàbils presentin la documentació justificativa que seguidament s'indica. El requeriment previst a la present clàusula es notificarà a través de mitjans electrònics en la forma que s'especifica a la clàusula 22. El termini es computarà des de l'endemà de la data de recepció de la notificació per part de la persona a qui s'adreça.

La documentació que s'hagi de presentar haurà de tenir, en tot cas, entrada al registre presencial o electrònic de l'Ajuntament dintre del termini atorgat en cada cas. Per aquest motiu, no resulta vàlida, com a sistema d'aportació de documents en format paper, la tramesa a través del servei oficial de Correus. En aquest mateix sentit, quan s'utilitzin els serveis de Correus o d'una empresa de missatgeria, com s'ha dit, la documentació, acompanyada de la corresponent instància, ha de tenir entrada al registre general de l'Ajuntament de forma presencial dintre del seu horari de funcionament (tots els dies de les 9.00 a les 14.00 hores) i dintre del termini en cada cas atorgat. Si es trameta a través del registre electrònic el termini finalitzarà a les 24.00 hores del darrer dia del termini atorgat.

La documentació a aportar es la següent:

- 1) Índex de tota la documentació que conté aquest sobre.
- 2) Còpia del Document Nacional d'Identitat de la persona qui signi la documentació.
- 3) Les persones jurídiques:
 - a) Còpia de la escriptura de constitució de la societat i de les seves posteriors modificacions, degudament inscrita en el Registre Mercantil. incloent el text sencer i actualitzat dels estatuts de la societat per tal de verificar que l'activitat a realitzar està compresa dintre de l'objecte que, segons els seus estatuts, li sigui propi.
 - b) Còpia de l'escriptura o document de constitució, de modificació, estatuts o acte fundacional, en el que constin les normes per les quals es regula la seva activitat, inscrits, en el seu cas, en el corresponent Registre oficial, quan es tracti de persones jurídiques de naturalesa no mercantil.
 - c) Còpia del NIF
 - d) Còpia del poder notarial acreditatiu de la representació que exerceix el signant de la proposició, que haurà d'estar inscrit en el corresponent Registre quan l'esmentada inscripció els hi sigui exigible.
- 4) Certificat positiu expedit per l'Agència Estatal d'Administració Tributària, acreditatiu de trobar-se al corrent en el compliment de les seves obligacions tributàries. Alternativament podrà presentar degudament signada l'autorització a l'Ajuntament per obtenir directament aquestes dades segons el model que figura a la clàusula addicional tercera del present plec.

- 5) Certificat positiu expedit per la Tresoreria de la Seguretat Social acreditatiu de trobar-se al corrent en el compliment de les seves obligacions en aquesta matèria. Alternativament podrà presentar degudament signada l'autorització a l'Ajuntament per obtenir directament aquestes dades segons el model que figura a la clàusula addicional quarta del present plec.
- 6) Còpia de la declaració d'alta al cens de l'impost sobre activitats econòmiques en funció de l'àmbit territorial on exerceixi l'empresa activitats pròpies de l'epígraf corresponent a l'activitat a desenvolupar o, en el seu cas, còpia del darrer rebut, així com declaració expressa responsable de no haver-se donat de baixa. En cas d'exempció declaració expressa responsable indicant que l'empresa es troba exempta d'aquest impost i indicant la causa legal concreta de l'exempció.
- 7) Documentació acreditativa de la solvència econòmica i financera i tècnica o professional de la persona licitadora exigida per a cada autorització consistent, respectivament, en:

7.1) SOLVÈNCIA ECONÒMICA I FINANCERA I SOLVÈNCIA TÈCNICA DE LES AUTORITZACIONS DE BAR – TERRASSA (A2, A3, A4, A7 i A9):

- Solvència econòmica i financera: caldrà presentar certificació, nota simple o informació anàloga expedida pel Registre Mercantil, si és troba inscrita en aquest, o en el registre oficial a la que estigui obligada, si fos un altre, extrem que s'haurà d'acreditar, que contingui els comptes anuals de l'any de major volum de negoci dels tres últims anys conclusos, sempre que estigui vençut el termini de presentació i es trobin aprovades per l'òrgan competent i dipositades; si l'últim exercici es troba pendent de dipòsit, els han de presentar acompanyats de la certificació de la seva aprovació per l'òrgan competent de la societat i de la seva presentació al Registre Mercantil. Els empresaris individuals no inscrits han de presentar el seu llibre d'inventaris i de comptes anuals legalitzats pel Registre Mercantil referits al mateix període;

Alternativament, caldrà acreditar que es compta amb una assegurança per riscos professionals o de responsabilitat civil amb una cobertura mínima de 300.000€ per sinistre i 150.000€ per víctima, mitjançant certificat expedit per la companyia asseguradora en el que constin els imports i riscos assegurats i la data de venciment de l'assegurança, així com el comprovant de pagament i una declaració responsable del compromís de mantenir-la vigent durant la vigència de l'autorització.

- Solvència tècnica: cal presentar una relació detallada que inclogui import i dates, de treballs realitzats en l'àmbit de la restauració o l'explotació de negocis de característiques anàlogues, executats els darrers cinc anys, havent d'acreditar que l'import anual acumulat en l'any de major execució és igual o superior a l'import a 100.000€. En el cas de ser o haver estat titular d'una autorització o concessionari d'una administració pública, amb un certificat de bona execució del servei.

Si el licitador no ha estat titular de cap autorització o concessió d'explotació de bars a les platges, o no ha explotat cap tipus de negoci de característiques anàlogues en els últims 5 anys, podrà acreditar la solvència tècnica de la següent manera: si és una persona física ha d'acreditar experiència en l'àmbit de la restauració, com a mínim dues temporades turístiques (de l'1 de juny fins al 30 setembre) durant els últims 3 anys mitjançant aportació de la vida laboral i/o

contractes. Si és una persona jurídica haurà d'aportar l'escriptura de constitució o els documents en els quals consti la constitució de l'entitat i els estatuts pels quals es regeix, degudament inscrits en el Registre Mercantil o en el que correspongui, amb la finalitat de constatar que l'objecte social de l'empresa és el d'explotació de bars o restaurants.

7.2) SOLVÈNCIA ECONÒMICA I FINANCERA I SOLVÈNCIA TÈCNICA DE L'AUTORITZACIÓ DE LLOGUER D'ARTEFACTES FLOTANTS A PEDALS (A5):

- Solvència econòmica i financera: caldrà presentar certificació, nota simple o informació anàloga expedida pel Registre Mercantil, si és troba inscrita en aquest, o en el registre oficial a la que estigui obligada, si fos un altre, extrem que s'haurà d'acreditar, que contingui els comptes anuals de l'any de major volum de negoci dels tres últims anys conclusos, sempre que estigui vençut el termini de presentació i es trobin aprovades per l'òrgan competent i dipositades; si l'últim exercici es troba pendent de dipòsit, els han de presentar acompanyats de la certificació de la seva aprovació per l'òrgan competent de la societat i de la seva presentació al Registre Mercantil. Els empresaris individuals no inscrits han de presentar el seu llibre d'inventaris i de comptes anuals legalitzats pel Registre Mercantil referits al mateix període;

Alternativament, caldrà acreditar que es compta amb una assegurança per riscos professionals o de responsabilitat civil amb una cobertura mínima de 300.000€ per sinistre i 150.000€ per víctima, mitjançant certificat expedit per la companyia asseguradora en el que constin els imports i riscos assegurats i la data de venciment de l'assegurança, així com el comprovant de pagament i una declaració responsable del compromís de mantenir-la vigent durant la vigència de l'autorització.

- Solvència tècnica: cal presentar una relació detallada que inclogui import i dates, de treballs realitzats els darrers cinc anys, havent d'acreditar que l'import anual acumulat en l'any de major execució és igual o superior a l'import a 10.000€, en l'àmbit del lloguer d'artefactes flotants a pedals, o explotació d'alguna altre concessió de platges i, en el cas de ser o haver estat concessionari d'una administració pública, per un període mínim de 12 mesos en els últims 5 anys amb un certificat de bona execució del servei.

Si el licitador no ha estat titular de cap autorització o concessió de característiques anàlogues, en els últims 5 anys, podrà acreditar la solvència de la següent manera: si és una persona física ha d'acreditar amb una relació de maquinaria, material, i equip tècnic que es disposarà per realitzar l'activitat. Si és una persona jurídica haurà d'aportar l'escriptura o els documents en els quals consti la constitució de l'entitat i els estatuts pels quals es regeix, degudament inscrits en el Registre Mercantil o en el que correspongui, amb la finalitat de constatar que l'objecte social de l'empresa és el lloguer d'artefactes flotants a pedals.

7.3) SOLVÈNCIA ECONÒMICA I FINANCERA I SOLVÈNCIA TÈCNICA DE L'AUTORITZACIÓ DE CAMP DE FONDEIG (A6):

- Solvència econòmica i financera: caldrà presentar certificació, nota simple o informació anàloga expedida pel Registre Mercantil, si és troba inscrita en aquest, o en el registre oficial a la que estigui obligada, si fos un altre, extrem

que s'haurà d'acreditar, que contingui els comptes anuals de l'any de major volum de negoci dels tres últims anys conclusos, sempre que estigui vençut el termini de presentació i es trobin aprovades per l'òrgan competent i dipositades; si l'últim exercici es troba pendent de dipòsit, els han de presentar acompanyats de la certificació de la seva aprovació per l'òrgan competent de la societat i de la seva presentació al Registre Mercantil. Els empresaris individuals no inscrits han de presentar el seu llibre d'inventaris i de comptes anuals legalitzats pel Registre Mercantil referits al mateix període;

Alternativament, caldrà acreditar que es compta amb una assegurança per riscos professionals o de responsabilitat civil amb una cobertura mínima de 300.000€ per sinistre i 150.000€ per víctima, mitjançant certificat expedit per la companyia asseguradora en el que constin els imports i riscos assegurats i la data de venciment de l'assegurança, així com el comprovant de pagament i una declaració responsable del compromís de mantenir-la vigent durant la vigència de l'autorització.

- Solvència tècnica: cal presentar una relació detallada que inclogui import i dates, de treballs realitzats, en els darrers cinc anys, en l'àmbit de prestacions de camp de boies, o explotació d'alguna altre autorització de platges i, en el cas de ser o haver estat concessionari d'una administració pública, per un període mínim de 12 mesos en els últims 5 anys amb un certificat de bona execució del servei, havent d'acreditar que l'import anual acumulat en l'any de major execució és igual o superior a l'import a 20.000€.

Si el licitador no ha estat titular de cap autorització o concessió de característiques anàlogues, en els últims 5 anys, podrà acreditar la solvència de la següent manera: si és una persona física ha d'acreditar amb una relació de maquinaria, material, i equip tècnic que es disposarà per realitzar l'activitat. Si és una persona jurídica haurà d'aportar l'escriptura o els documents en els quals consti la constitució de l'entitat i els estatuts pels quals es regeix, degudament inscrits en el Registre Mercantil o en el que correspongui, amb la finalitat de constatar que l'objecte social de l'empresa són les prestacions de camps de boies o similars.

7.4) SOLVÈNCIA ECONÒMICA I FINANCERA I SOLVÈNCIA TÈCNICA DE LES AUTORITZACIONS DE BASE NÀUTICA (A1, A8 i A10):

- Solvència econòmica i financera: caldrà presentar certificació, nota simple o informació anàloga expedida pel Registre Mercantil, si és troba inscrita en aquest, o en el registre oficial a la que estigui obligada, si fos un altre, extrem que s'haurà d'acreditar, que contingui els comptes anuals de l'any de major volum de negoci dels tres últims anys conclusos, sempre que estigui vençut el termini de presentació i es trobin aprovades per l'òrgan competent i dipositades; si l'últim exercici es troba pendent de dipòsit, els han de presentar acompanyats de la certificació de la seva aprovació per l'òrgan competent de la societat i de la seva presentació al Registre Mercantil. Els empresaris individuals no inscrits han de presentar el seu llibre d'inventaris i de comptes anuals legalitzats pel Registre Mercantil referits al mateix període;

Alternativament, caldrà acreditar que es compta amb una assegurança per riscos professionals o de responsabilitat civil amb una cobertura mínima de 300.000€ per sinistre i 150.000€ per víctima, mitjançant certificat expedit per la companyia asseguradora en el que constin els imports i riscos assegurats i la data de

venciment de l'assegurança, així com el comprovant de pagament i una declaració responsable del compromís de mantenir-la vigent durant la vigència de l'autorització.

- Solvència tècnica: cal presentar una relació detallada que inclogui import i dates, de treballs realitzats, en els darrers cinc anys, en l'àmbit de prestacions en l'àmbit de prestacions de base nàutiques, o d'alguna altre autorització de platges i, en el cas de ser o haver estat concessionari d'una administració pública, per un període mínim de 12 mesos en els últims 5 anys amb un certificat de bona execució del servei, havent d'acreditar que l'import anual acumulat en l'any de major execució és igual o superior a l'import a 10.000€.

Si el licitador no ha estat titular de cap autorització o concessió de característiques anàlogues, en els últims 5 anys, podrà acreditar la solvència de la següent manera: si és una persona física ha d'acreditar amb una relació de maquinaria, material, i equip tècnic que es disposarà per realitzar l'activitat. Si és una persona jurídica haurà d'aportar l'escriptura o els documents en els quals consti la constitució de l'entitat i els estatuts pels quals es regeix, degudament inscrits en el Registre Mercantil o en el que correspongui, amb la finalitat de constatar que l'objecte social de l'empresa són les prestacions de base nàutica o similars (lloguer de caiacs, pàdel surf i escola de caiacs, pàdel surf o vela, etc.)

L'administració aportarà en tot cas d'ofici el certificat acreditatiu que l'empresa es troba al corrent en el pagament de les seves obligacions tributàries amb l'Ajuntament de Palamós.

Si el licitador presenta la documentació requerida dintre del termini però de manera incompleta o amb defectes esmenables, la Mesa de licitació, prèvia qualificació de la documentació aportada li atorgarà un termini per esmenar la mancança o defecte que resulti suficient. Si el licitador no esmena o si ho fa fora de termini s'estarà a allò que estableix el paràgraf següent. En qualsevol cas, el requeriment d'esmena previst a la present clàusula es notificarà a través de mitjans electrònics en la forma que s'especifica a la clàusula 21. El termini es computarà des de la recepció de la notificació per part de l'empresa a qui s'adreça.

La documentació que s'hagi de presentar per esmenar les deficiències, en compliment del requeriment regulat en aquesta clàusula i efectuat per l'administració, haurà de tenir en tot cas entrada al registre presencial o electrònic de l'Ajuntament dintre del termini atorgat en cada cas. Per aquest motiu, no resulta vàlida, com a sistema d'aportació de documents en format paper, la tramesa a través del servei oficial de Correus. En aquest mateix sentit, quan s'utilitzin els serveis de Correus o d'una empresa de missatgeria, com s'ha dit, la documentació, acompanyada de la corresponent instància, ha de tenir entrada al registre general de l'Ajuntament de forma presencial dintre del seu horari de funcionament (tots els dies de les 9.00 a les 14.00 hores) i dintre del termini en cada cas atorgat. Si es trameta a través del registre electrònic el termini finalitzarà a les 24.00 hores del darrer dia del termini atorgat.

El termini atorgat per a l'aportació dels documents no podrà ser en cap cas supòsit d'ampliació.

En cas de no complimentar-se adequadament el requeriment en el termini indicat, s'entendrà que el licitador ha retirat la seva oferta, procedint-se a incautar la garantia provisional. La declaració d'incompliment imputable al licitador i la incautació de la garantia provisional tindrà lloc previ tràmit d'audiència per un termini de cinc dies hàbils. En aquest es declararà deserta la licitació pel que fa a aquesta autorització i es precedirà a iniciar un nou procediment de licitació subjecte a aquest plec per l'autorització o

autoritzacions que hagin estat declarades desertes atorgant en aquest cas un termini de 10 dies naturals per a la prestació de les proposicions, a comptar des de l'endemà de la publicació de l'anunci de la convocatòria al tauler d'edictes. En aquest anunci caldrà fer menció a la data i número del BOPG i DOGC on consten publicats els plecs d'aquesta primera licitació.

Un cop rebuda la documentació requerida, la Mesa procedirà a qualificar la documentació presentada i es comprovarà, en el seu cas, l'acreditació de la capacitat, solvència econòmica i financera, solvència tècnica i no estar en situació de prohibició per contractar. Es declararà exclòs al licitador que no compleixi els requisits previstos en aquest plec respecte a la capacitat, solvència econòmica i financera i solvència tècnica. En aquest cas, la declaració de la seva exclusió comportarà declarar deserta l'adjudicació de l'autorització corresponent, amb idèntics efectes que els establerts en l'aparat anterior, procedint-se a incautar la garantia provisional.

L'òrgan competent efectuarà l'adjudicació de les autoritzacions i es notificarà als licitadors. L'autorització s'entendrà sempre condicionada a l'efectiva declaració de voluntat en el mateix sentit per part de l'òrgan titular o gestor del domini públic marítimo-terrestre, i a la prèvia obtenció, quan calgui, de l'autorització de funcionament a atorgar per la Capitania Marítima, sense que s'adquireixi cap dret per part dels interessats al marge de l'autorització que correspon atorgar al Servei de Costes de la Generalitat de Catalunya.

La notificació de l'adjudicació tindrà lloc a través de mitjans electrònics en la forma que s'especifica a la clàusula 21, d'acord amb allò que disposa l'article 151.3 LCSP i la disposició addicional quinzena

Així mateix en la notificació de l'adjudicació es requerirà als interessats perquè abans de l'inici de les activitats, com a màxim fins el dia 30 de juny, aportin la documentació, que se'ls indicarà de forma detallada, acreditativa del compliment dels requisits determinats en aquest plec, segons el tipus d'autorització. Sense el compliment d'aquesta obligació, que es configura com a essencial, no podrà tenir lloc l'inici de l'activitat i pot comportar l'extinció de l'autorització i la incautació de la garantia definitiva.

SETZENA.- RISC I VENTURA

L'autorització s'atorga a risc i ventura per l'adjudicatari, sense que per cap causa pugui aquest demanar la modificació de les condicions establertes, i entre aquestes, las de major termini per a l'explotació de l'activitat que el que es determina a la clàusula tercera del present Plec.

DISSETENA.- RÈGIM DE PENALITATS

17.1 En el supòsits d'incompliment de les obligacions assumides pel titular de l'autorització, l'Ajuntament podrà compel·lir-lo a l'acompliment, amb imposició de penalitats per tal de garantir en tot moment el compliment de les obligacions derivades de l'activitat autoritzada, o, alternativament, acordar la revocació de l'autorització.

17.2 La inspecció dels serveis serà portada a terme per personal tècnic municipal o la Policia Local.

17.3 Incompliments de les obligacions

17.3.1 Els incompliments de les obligacions es qualifiquen com molt greus, greus i lleus.

17.3.2 Tenen la consideració d'incompliments molt greus:

- a) La paralització total i absoluta de l'execució de les activitats objecte de la llicència, per causa imputable a la persona autoritzada, sense causa justificada durant més de quinze dies consecutius.
- b) La negativa reiterada a prestar el servei de WC públic a qualsevol usuari de la platja.
- c) El no manteniment reiterat del WC públic en perfectes condicions de neteja i utilització.
- d) L'ocupació reiterada de la platja amb més superfície de l'autoritzada.
- e) L'incompliment reiterat de requisits d'ordre formal establerts en el present Plec de clàusules
- f) L'incompliment reiterat dels requeriments efectuats per l'Administració quan produeixi un perjudici molt greu als interessos públics o la salut pública.
- g) La utilització reiterada de sistemes de treball, elements, materials, o màquines diferents als establerts en aquest plec.
- h) L'incompliment reiterat de l'horari del servei.
- i) Provocar perill a tercers pel mal estat de les instal·lacions i altres elements inherents a l'autorització.
- j) Mantenir de forma reiterada discussions violentes tercers.
- k) Vendre, cedir, subcontractar o traspasar directa o indirectament l'autorització.
- l) No indemnitzar qualsevol perjudici que s'ocasioni per deixar de complir alguna de les seves obligacions establertes i en especial per prestar de forma deficient el servei.
- m) Realitzar prestacions diferents a les autoritzades.
- n) Incomplir de manera reiterada de la normativa de gestió de residus que resulta d'aplicació, sense perjudici de la imposició de les sancions que la normativa sectorial en matèria de gestió de residus determina.
- o) La reiterada utilització del WC per altres usos i finalitats que no siguin les de prestar el servei als usuaris de la platja.
- p) La reiteració en la comissió de faltes greus.

Tindrà la consideració de reiteració als efectes d'aquesta tipificació haver estat objecte d'imposició de més de tres penyalitats greus pel mateix incompliment al llarg de la vigència de l'autorització inicial i de les seves pròrrogues i que aquestes resolucions d'imposició de penyalitats siguin fermes en via administrativa.

17.3.3. Tenen la consideració d'incompliments greus:

- a) La negativa a prestar el servei de WC públic a qualsevol usuari de la platja.
- b) El no manteniment del WC públic en perfectes condicions de neteja i utilització.
- c) L'incompliment de requisits d'ordre formal establerts en el present Plec de clàusules.
- d) L'incompliment dels requeriments efectuats per l'Administració.
- e) La utilització de sistemes de treball, elements, materials, o màquines diferents als establerts en aquest plec.
- f) L'incompliment de l'horari del servei.
- g) Les discussions violentes amb tercers.
- h) La utilització d'elements decoratius, especialment torxes i altres elements amb substàncies inflamables, que no siguin prèviament autoritzats per l'Ajuntament.
- i) La manca de pulcritud en el servei.
- j) La manca d'una correcta atenció al públic.
- k) La manca de neteja, el mal estat o la deficient prestació dels serveis, dels elements o instal·lacions i l'incompliment de conservar-los.
- l) L'ocupació de l'espai que superi la superfície adjudicada per part dels serveis destinats al públic en relació al previst per a l'autorització.
- m) L'incompliment de la normativa de gestió de residus aplicable, sense perjudici de la imposició de les sancions que la normativa sectorial en matèria de gestió de residus determina.
- n) La utilització del WC per altres usos i finalitats que no siguin les de prestar el servei als usuaris de les platges.
- o) La reiteració en la comissió de faltes lleus. Tindrà la consideració de reiteració als efectes d'aquesta tipificació haver estat objecte d'imposició de més de tres penalitats lleus pel mateix incompliment al llarg de la vigència de l'autorització inicial i de les seves pròrrogues i que aquestes resolucions d'imposició de penalitats siguin fermes en via administrativa

17.3.4 Tenen la consideració d'incompliments lleus:

- a) Deixar de prestar servei, sense causa justificada i sense informar a l'Ajuntament, més de 2 dies al mes en el període comprès entre l'1 de juny i el 30 de setembre.
- b) La manca d'atenció i respecte envers els qui gaudeixen dels serveis.
- c) La manca de decòrum del personal adscrit al servei o de les instal·lacions o elements en què es dona el mateix.

- d) Aplicar preus superiors o inferiors als reflectits a la llista de preus al públic exposada.
- e) No informar dels horaris i dels preus al públic.
- f) No tenir a disposició del públic el full de reclamacions.
- g) Deixar el lloc de prestació del servei per cridar, atreure al públic o repartir propaganda, o fer-ho des de les instal·lacions de l'autorització.
- h) Causar danys, per simple negligència, a instal·lacions, als usuaris i/o a l'entorn.
- i) Posar o fer publicitat sense complir els requisits marcats en el present plec.
- j) Qualsevol altra acció o omissió que no estigui expressament prevista en aquest article i que suposi una infracció de les disposicions d'aquest plec que no hagi estat tipificada com a greu o molt greu.

17.4 Penalitats.- Les penalitats que es podran imposar als diferents incompliments seran les següents:

- a) Incompliments molt greus: una penalitat del 30% de l'import del preu mínim de licitació de l'autorització objecte de la imputació.
- b) Incompliments greus: una penalitat del 20% de l'import del preu mínim de licitació de l'autorització objecte de la imputació.
- c) Incompliments lleus: una penalitat del 10% de l'import del preu mínim de licitació de l'autorització objecte de la imputació.

La imposició de penalitat no eximirà rescabament per danys i perjudicis que es puguin ocasionar.

En la tramitació de l'expedient corresponent, es donarà audiència al titular perquè pugui formular al·legacions dins del termini de cinc dies hàbils i l'alcalde resoldrà, prèvia l'emissió dels informes pertinents.

DIVUITENA.- EXTINCIÓ DE L'AUTORITZACIÓ

L'Ajuntament de Palamós, al marge de poder aplicar les penalitats que puguin correspondre d'acord amb el que es descriu a la clàusula setzena, podrà procedir a declarar la extinció de l'autorització per a l'ocupació de les platges o altres zones del domini públic marítim terrestre en els següents casos:

1. Incompliment de les obligacions essencials definides en aquest plec, l'incompliment de la normativa vigent i la no obtenció de l'autorització marítima de funcionament quan aquesta sigui necessària
2. No fer efectiu el cànon establert (preu ofert el primer any i amb els increments derivats de la revisió amb IGC) en algun dels terminis fixats, constituirà causa d'extinció de l'autorització amb incautació de la garantia.

3. No dur a terme les actuacions proposades a la memòria lliurada en la licitació respecte al servei o la protecció i preservació del medi ambient que hagin estat objecte d'atribució de puntuació per a l'adjudicació dins el termini de 15 dies hàbils, a comptar des de data d'inici de la instal·lació.
4. La reiteració d'incompliments molt greus, considerant la reiteració la imposició de dues penalitats molt greus, fermes en via administrativa. En cas de produir-se un tercer incompliment molt greu es procedirà, prèvia audiència a la persona autoritzada, a declarar l'extinció de l'autorització i a la incautació de la garantia definitiva. En l'acte de resolució del procediment declarant l'extinció es fixarà el termini en el que ha de tenir lloc la retirada de les instal·lacions o altres elements, amb l'advertiment d'execució subsidiària d'aquesta actuació per part de l'Ajuntament a càrrec de l'interessat.

DINOVENA.- TRANSMISSIÓ I RENUNCIA DE LES AUTORITZACIONS

Les autoritzacions vigents seran lliurement transmissibles un cop hagin transcorregut tres anys de l'atorgament de les autoritzacions. Tanmateix, per tal que la persona titular de l'autorització resti exonerada de les seves obligacions i responsabilitats i per tal que aquesta transmissió tingui efectes administratius davant l'Ajuntament, caldrà presentar formalment al registre general declaració d'haver tingut lloc la transmissió signada pel transmissor i per l'adquirent. La persona transmesa es sotmetrà a les mateixes condicions a les que està sotmesa la persona transmetent.

Una vegada s'hagi adjudicat l'autorització si es produeix la renúncia de la persona titular l'any 2022 es procedirà a incautar la garantia definitiva i iniciar un nou procediment de licitació subjecte a aquest plec per l'autorització o autoritzacions que hagin estat declarades desertes atorgant en aquest cas un termini de 10 dies naturals per a la prestació de les proposicions, a comptar des de l'endemà de la publicació de l'anunci de la convocatòria al tauler d'edictes. En aquest anunci caldrà fer menció a la data i número del BOPG i DOGC on consten publicats els plecs d'aquesta primera licitació. Tot això sense perjudici de l'obligació de retirar les instal·lacions que s'hagin realitzat a seu càrrec.

En el cas que el titular d'una autorització vulgui renunciar-hi en temporades posteriors ho haurà de comunicar expressament abans del 15 de gener de la temporada entrant. L'Ajuntament licitarà anualment les autoritzacions que hagin estat objecte de renúncia pel termini restant de durada fins a l'anualitat 2031.

VINTENA.- NOTIFICACIONS PER MITJANS ELECTRÒNICS

20.1 La tramitació d'aquesta licitació comporta la pràctica de les notificacions i comunicacions que en derivin per mitjans exclusivament electrònics.

20.2 Les comunicacions i les notificacions que es facin durant el procediment de licitació i durant la vigència de les autoritzacions s'efectuaran per mitjans electrònics a través del sistema de notificació e-NOTUM, d'acord amb la Llei 39/2015, d'1 d'octubre, del procediment administratiu comú de les administracions públiques. A aquests efectes, s'enviaran els avisos de la posada a disposició de les notificacions i les comunicacions a les adreces de correu electrònic i als telèfons mòbils que les persones licitadores hagin facilitat a aquest efecte en la declaració responsable. Un cop rebuts el/s correu/s

electrònic/s i, en el cas que s'hagin facilitat també telèfons mòbils, els SMS, indicant que la notificació corresponent s'ha posat a disposició en l'e-NOTUM, hauran d'accedir-hi les persones designades, mitjançant l'enllaç que s'enviarà a aquest efecte. En l'espai virtual on hi ha dipositada la notificació, es permet accedir a dita notificació amb certificat digital o amb contrasenya d'un sol ús.

Els terminis a comptar des de la notificació es computaran des de la recepció de la notificació per part de l'empresa a qui s'adreça o transcorreguts deu dies naturals des de la posada a disposició de la notificació.

VINTIUNENA.- NATURALES A JURÍDICA DE L'AUTORITZACIÓ I JURISDICCIO COMPETENT.

El titular de l'autorització reconeix la naturalesa administrativa d'aquesta, essent els Tribunals del Contenciós Administratiu els competents per a resoldre qualsevol qüestió litigiosa derivada de la relació jurídica establerta.

CLÀUSULA ADDICIONAL PRIMERA Model de declaració responsable (SOBRE 1)

El senyor/la senyora _____, major d'edat, resident a _____, amb domicili a _____, titular del DNI, passaport o NIE número _____, en nom propi (o en representació de _____, amb domicili a _____ i amb NIF _____ segons acreditarà mitjançant la corresponent escriptura de poder),

DECLARA SOTA LA SEVA RESPONSABILITAT

- 1.- Que ostenta la representació de la societat que presenta l'oferta.
- 2.- Que reuneix les condicions capacitat, solvència econòmica i financera i solvència tècnica exigides en el plec de clàusules administratives particulars i plec de prescripcions tècniques per a participar en la licitació convocada per a l'atorgament d'autoritzacions per a la prestació de serveis a les platges de Palamós.
- 3.- Que compta amb les autoritzacions necessàries per exercir l'activitat.
- 4.- Que es troba al corrent del compliment de les obligacions tributàries amb l'Agència Estatal de l'Administració Tributària i les obligacions en matèria de Seguretat Social, i que no té deutes de naturalesa tributària en període executiu amb l'Ajuntament de Palamós.
- 5.- Que no està incursa en causa de prohibició de contractar d'acord amb allò que estableix l'article 71 de la Llei 9/2017, de 8 de novembre, de contractes del sector públic.
- 6.- Que en cas de resultar proposada per a l'adjudicació de l'autorització sol·licitada es compromet a aportar en el termini de 7 dies hàbils, des de la recepció del requeriment

corresponent, la documentació exigida i especificada a la clàusula QUINZENA del plec de clàusules administratives particulars.

7.- Que es compromet a utilitzar l'autorització demanial amb subjecció al plec de clàusules administratives i al de prescripcions tècniques, i manifesta que accepta íntegrament les esmentades clàusules.

7.- Que a efectes de comunicacions i notificacions designa la següent adreça de correu electrònic i telèfon mòbil:

Correu electrònic: _____

Telèfon mòbil: _____

(Signatura)

CLÀUSULA ADDICIONAL SEGONA **Model de proposició econòmica (SOBRE 2)**

El senyor/la senyora _____, major d'edat, resident a _____, amb domicili a _____, titular del DNI, passaport o NIE número _____, en nom propi (o en representació de _____, amb domicili a _____ i amb NIF _____ segons acreditarà mitjançant la corresponent escriptura de poder), assabentat/ada de les condicions exigides per optar a l'adjudicació de l' **AUTORITZACIÓ NÚMERO ____ DE LES PLATGES DEL MUNICIPI DE PALAMÓS**, que té per objecte _____, es compromet a realitzar-lo amb subjecció al plec de clàusules administratives i al de prescripcions tècniques, manifesta que accepta íntegrament les esmentades clàusules i es compromet a la seva execució pel cànon anual de _____ € (en lletres i números). En l'oferta s'inclouen tots els conceptes requerits pel plec de clàusules, incloent els impostos, taxes i qualsevol altre arbitri.

(Signatura)

CLÀUSULA ADDICIONAL TERCERA **Model d'autorització administració tributària**

El senyor/la senyora _____, amb NIF núm. _____, en nom propi (en el seu cas, en representació de _____, amb NIF _____ i domicili a _____, segons s'acreditarà mitjançant la corresponent escriptura de poder), **AUTORITZA** a l'Ajuntament de Palamós per tal que sol·liciti directament a l'Agència Estatal d'Administració Tributària el certificat acreditatiu que l'empresa es troba al corrent en el compliment de les seves obligacions tributàries tal i com es defineixen a la legislació vigent en matèria de contractes de les administracions públiques.

(Signatura)

CLÀUSULA ADDICIONAL QUARTA

Model d'autorització Tresoreria Seguretat Social

El senyor/la senyora _____, amb NIF núm. _____, en nom propi (en el seu cas, en representació de _____, amb NIF _____ i domicili a _____, segons s'acreditarà mitjançant la corresponent escriptura de poder), **AUTORITZA** a l'Ajuntament de Palamós per tal que sol·liciti directament a la Tresoreria de la Seguretat Social Tributària el certificat acreditatiu que l'empresa es troba al corrent en el compliment de les seves obligacions en aquesta matèria tal i com es defineixen a la legislació vigent en matèria de contractes de les administracions públiques.

(Signatura)

ANNEX 1

CARACTERÍSTIQUES TÈCNIQUES DEL MODEL DE MÒDUL DE BAR DE PLATJA

Les autoritzacions de BAR - TERRASSA han d'adoptar els paràmetres tècnics descrits en aquest annex, i que corresponen al model de BAR determinat per l'Ajuntament com a obligatori, tal com recull l'apartat primer de la clàusula cinquena d'aquest plec.

D'acord amb aquest apartat primer de la clàusula cinquena d'aquest plec, i una vegada efectuat el muntatge de la instal·lació serà condició indispensable el compliment d'aquests paràmetres per obtenir l'informe favorable dels serveis tècnics municipals de Turisme respecte a l'adequació de la instal·lació i l'adequació dels materials, dimensions, color i mides del mòdul de servei de bar instal·lat a les característiques descrites en aquest Annex.

Pel que fa als elements de fusta que s'han d'utilitzar en la instal·lació, i en concret pel que fa a la seva procedència, la seva obtenció i el procés de fabricació, s'haurà de donar compliment al que es disposen els apartats 30 i 31 de la clàusula quarta d'aquest plec.

1.- Estructura

L'estructura portant (base) dels mòduls estarà conformada per un entramat de bigues de pi nòrdic tractat amb autoclau risc 4 de perfil 200mm x 100mm i 200mm x 70 mm. disposades en sentit longitudinal i transversal.

El tancament i l'estructura vertical es resoldran de manera conjunta mitjançant murs de carregues fets per pilars de fusta de pi nòrdic tractat amb autoclau buit/pressió/buit, risc 3.

El paviment del mòdul serà de tauler contraxapat marí homologat de 15mm acabat amb làmina termoplàstica vinílica antilliscant i cara inferior amb revestiment protector de polipropilè anti humitat o similar i sòcol d'alta pressió de mínim 80mm d'alçada. Amb aquestes característiques s'ha d'assolir una perfecta higiene i un fàcil manteniment de la zona.

2.-Tancaments

El tancament exterior serà mitjançant tauler romboide de 33mm de gruix imitant llistons de façana ventilada, manta de vapor i estructura portant en fusta laminada de 160x80mm i 80x80mm, i tancament interior amb tauler anti humitat de 16mm a la zona de bar i panell Sandwich de mínim 12mm d'espessor a la zona de cuina cobert amb material ignífug.

Els porticons estaran acabats també amb tauler romboide de 33mm de gruix imitant llistons de façana ventilada, amb obertura amb pistons de gas, tancaments de seguretat i xarneres inox antivandàliques, estructura portant de pi nòrdic i plastificat anti humitat de 10mm a la zona interior o similar.

Les portes d'accés tindran unes mides de 2000x820x60mm amb tancaments de seguretat de 4 punts, xarneres inox antivandàliques i mànecs inox.

Color: Blanc pur RAL 9.010

Les barres seran de pi nòrdic de 400mm d'ample i 40mm de gruix en color natural amb possibilitat de tenir una adaptada a persones amb mobilitat reduïda.

3.- Coberta

L'estructura de coberta serà plana vista des de fora (a una aigua interior) i estarà formada per bigues estructurals, tauler marí de 18mm d'espessor i enquitranat bituminós i revestiment amb làmina EPDM d'alta resistència per oferir aquesta solució garanties suficients de protecció a l'ambient agressiu de les platges, donat el caràcter de durabilitat amb que es requereix dotar al conjunt.

Tots els elements s'uniran entre ells mitjançant tornilleria bricomatitzada i tornilleria en acer inox, assegurant la solidesa del conjunt.

Color: Blanc pur RAL 9.010

4.- Tarimes

Aquesta instal·lació comptarà al voltant de tot el seu perímetre d'unes tarimes de 98mm de gruix realitzades amb fusta de pi nòrdic tractades en autoclau buit/pressió/buit, de risc 4 (exemptes de crom i arsènic) amb agents fungicides, insecticides i termicides, resistents a la intempèrie, a la humitat i a l'ambient salí. Estaran composades de rastells de 70x45mm sobre els quals es col·locaran taulons (lames) de 145/95mm d'ample x 28mm de gruix fixades amb puntes galvanitzades amb sistema d'arpó, el qual impedirà el desenclavat de les mateixes i no suposarà un obstacle per sobre del pla superior de la tarima.

Color: Protector decoratiu incolor o color pi

5.- Fontaneria

Els desguassos seran de PVC. A cada zona es disposarà de pot de desguàs/sifó que connectarà a la xarxa de sanejament que evacuarà a la xarxa general o, en el seu cas, al dipòsit de recollida d'aigües grises descrit a l'apartat novè de la clàusula cinquena d'aquest plec, apartat "BLOC DE SERVEIS BAR DE PLATJA - TERRASSA", on es fa esment del sistema de sanejament.

6.- Electricitat

Es plantejarà una instal·lació elèctrica de 5.500 W d'acord amb els usos del mòdul. Es disposaran tres circuits:

1. Circuit destinat a enllumenat. PIA: 10A. Secció del conductor: 2x1.5, sota tub rígid de 3mm.
2. Circuit destinat altres usos. PIA: 16A. Secció del conductor: 2x2.5+2.5+ 2.5, sota tub rígid de 23mm.
3. Circuit destinat a il·luminat d'emergència. Secció del conductor: 2x1.5, 5A, sota tub rígid de 23 mm.

Els punts d'utilització seran de lliure distribució d'acord amb les necessitats de l'activitat.

Els fils de coure seran de 750V. sota tub rígid de PVC.

El quadre general de comandament i protecció disposarà d'un interruptor diferencial de 25A. i 30Ma, tres magneto tèrmics, un per cada circuit, i un interruptor general de tall. A més disposarà d'un tancament amb pany i clau per limitar l'accés al mateix únicament a les persones autoritzades.

La instal·lació estarà protegida contra contactes indirectes pel dispositiu normalment utilitzat d'interruptor diferencial juntament amb una eficaç posada a terra de les masses metàl·liques necessària per atendre les demandes dels diferents circuits.

Les lluminàries seran estanques i amb resistència a atacs vandàlics. El mòdul tindrà també enllumenat d'emergència.

Respecte a la il·luminació del mòdul de BAR PLATJA - TERRASSA, cal observar el que prescriu l'apartat 16 de la clàusula cinquena d'aquest plec, apartat "BLOC DE SERVEIS BAR DE PLATJA - TERRASSA", d'acord amb el qual, la il·luminació interior del BAR PLATJA-TERRASSA serà de baix consum i, tant l'interior, com l'exterior complirà els requisits establerts en la normativa vigent en matèria de protecció del medi nocturn (Llei 6/2001, de 31 de maig, d'ordenament ambiental de l'enllumenament per a la protecció del medi nocturn).

Els mecanismes seran tipus niessen mod. 6000 o similar. Els interruptors i endolls inclouran protecció flexible per evitar possibles danys al engegar-los amb les mans humides.

L'escomesa a la caixa general de protecció, així com tot el necessari per la seva connexió queda aliena al projecte present i serà l'adjudicatari el responsable de la instal·lació, d'acord amb el reglament electrotècnic de baixa tensió i normes complementàries.

El sistema de posada a terra així com la seva correcta connexió quedarà també sota la responsabilitat de l'adjudicatari.

Per a facilitar la connexió es disposarà d'un únic punt d'entrada, previst per l'escomesa de força i sortida de la presa de terra. Les escomeses seran de la classe "terrestre".

Com a punt final respecte a la instal·lació elèctrica, cal tenir present el que disposa l'apartat tercer de la clàusula quarta que determina que *"les instal·lacions que requereixin subministrament elèctric han de complir el que determina la reglamentació d'instal·lacions elèctriques de baixa tensió i a la normativa de protecció contra incendis"*

8. Dimensions principals

Superfície útil (interior) (4350mm x 4350mm)	18,92m ²
Superfície total construïda (4470mm x 4470mm)	19,98m ²
Alçada panells laterals (part baixa, a tot el voltant)	1215mm
Alçada porticons (tancament superior, a tot el voltant)	1340mm
Alçada màxim mòdul (punt central)	3000mm

ANNEX 2

CARACTERÍSTIQUES TÈCNiques DEL MODEL DE TERRASSA I OMBRA (PÈRGOLA).

Les autoritzacions de blocs de servei de BAR DE PLATJA - TERRASSA tenen l'obligació d'adoptar els paràmetres tècnics descrits en aquest annex i que corresponen al model de TERRASSA (i OMBRA), d'acord amb el que es preveu l'apartat tercer de la clàusula cinquena d'aquest plec.

Les terrasses s'han de situar sobre una tarima de fusta que delimiti l'espai a ocupar, d'acord amb allò que estableix l'apartat quart de clàusula cinquena d'aquest plec.

Descripció

Pèrgola plana de 100m² amb estructura de bigues i pilars (fins a 6 pilars de baixada) que presentaran una combinació de fusta serrada i laminada, creant una estructura homogènia i solidaria.

La estructura de la coberta es resoldrà amb bigues fortes de fusta de pi nòrdic amb color: blanc pur RAL 9.010. L'esmentada pèrgola caldrà que estigui construïda amb materials idonis per suportar càrregues estructurals importants (principalment per la eventual acció del vent). Les peces estaran convenientment esbiaixades per assegurar l'estabilitat de l'element .

Tots els perfils de fusta exposats es protegiran amb un tractament amb autoclau buit/polvorització/buit de risc 3, amb un agent fungicida, insecticida, termicida i resistent a la intempèrie que garantirà la resistència a la humitat i l'ambient salí.

L'acabat exterior es realitzarà amb protector decoratiu color blanc pur RAL 9.010.

El revestiment de la coberta de la terrassa es realitzarà únicament mitjançant lona ignífuga certificada (M2) en color blanc pur RAL 9.010 amb propietats ultraviolades i es podrà instal·lar un sistema plegable de recollida de la lona.

En cas d'instal·lar tendals de tancament, aquests hauran de ser verticals, de lona acrílica, transparents i amb un sòcol de 80cm de color blanc pur RAL 9.010.

Aquesta pèrgola anirà ancorada a la tarima de fusta de la instal·lació. La superfície de les tarimes s'ajustarà a les mides perimetrals de la pèrgola segons possibilitats d'instal·lació.

Dimensions principals

Superfície total amb pilars	100,00m ²
Alçada màxima del conjunt (sense tarima)	2513mm
Perfil dels pilars (mínim/màxim)	180/200mm x 180/200mm

ANNEX 3

CARACTERÍSTIQUES TÈCNIQUES DE LA TAULA I CADIRA DEL MÒDUL BAR PLATJA

La taula serà de mida rectangular de 1200mm x 800mm. Construïda amb resina de polipropilè o tauler i potes d'alumini.

Color xassís: Blanc o alumini
Color tauler: Blanc

La cadira serà tipus apilable de polipropilè amb acabat de mimbre sintètic o similar. Es podrà autoritzar, previ informe favorable dels serveis tècnics de Turisme, un model diferent de cadira que inclogui la imatge gràfica del titular explotador del servei prohibint expressament les marques publicitàries.

Color: Blanc

CARACTERÍSTIQUES TÈCNIQUES DEL MODEL DE GANDULA

La gandula serà de mida de 770mm x 1970mm x 370mm. Construïda amb resina de polipropilè amb un xassís totalment horitzontal per a facilitar un millor descans, el seu disseny aportarà solucions de seguretat i anti-balanceig. El respall permetrà tres o cinc posicions de regulació i amb la possibilitat de reclinar tota l'esquena fins una posició de 60° respecte a l'horitzontal. El teixit serà de gran resistència fabricat amb fil de polièster d'alta tenacitat, plastificat, resistent als raigs ultraviolats, antifongs i termosegellat, de tela recanviable, fixada al xassís amb cordó elàstic, que permetrà la seva recuperació (retensat)

Color xassís: blanc
Color teixit: grisRAL 7024 o aproximat

CARACTERÍSTIQUES TÈCNIQUES DEL PARASOL

El para-sol serà de 2250 mm d'alçada x 2000 mm de diàmetre. Estarà compost per una estructura d'acer inoxidable, de màstil central fixe, i de 8 varilles de fibra de vidre de 9mm de gruix. Per motius de seguretat l'ancoratge a la sorra serà tipus mitja lluna o semicercle, no podrà ser en cap cas de forma punxeguda.

Color teixit: gris RAL 7024 o aproximat

CARACTERÍSTIQUES TÈCNIQUES DE LA TAULA AUXILIAR

La taula auxiliar serà de mides 480 mm x 480 mm x 380 mm. Construïda amb resina de polipropilè, disposarà de 4 posa gots integrats dins la mateixa estructura de la taula.

Color: blanc

CARACTERÍSTIQUES TÈCNiques DEL MODEL DE WC QUÍMIC (PLATJA GRAN DE PALAMÓS)

Els titulars d'autoritzacions dels blocs de servei de BAR PLATJA - TERRASSA de la platja Gran de Palamós hauran d'instal·lar, obligatòriament i al seu càrrec, un mínim de dos mòduls de servei de WC de tipus "químic" que hauran de reunir, també de forma obligatòria, els paràmetres tècnics descrits en aquest annex i que corresponen al model de WC QUÍMIC, d'acord amb el que es preveu a l'apartat 17 de la clàusula cinquena d'aquest plec.

Descripció general

Mòdul de Servei consistent en mòdul prefabricat i transportable en una sola peça, de dimensions 3400 mm x 2300 mm (7,82 m²), amb una alçada lliure de capçalera de 2200 mm. i 2.600 mm. d'alçada màxim total.

Color: Blanc pur RAL 9.010

Ha d'estar construït amb fusta de pi nòrdic de primera qualitat, sense defectes i eixuta, amb tractament en autoclau buit/pressió/buit de risc 3 i 4, amb agents fungicides, insecticides i termicides, resistent a la intempèrie, a la humitat i a l'ambient salí.

El mòdul serà transportable i complirà la normativa vigent per a l'accessibilitat i l'eliminació de barreres arquitectòniques.

El mòdul estarà dividit en zones independents (divisions), destinades a "servei d'homes" i "servei de dones/discapacitats". Cada una d'elles tindrà porta de accés exterior independent de dimensions reglamentàries, i incorporaran finestres de ventilació, amb vidres de seguretat translúcids amb làmina butiral (que impedirà la fragmentació del mateix davant d'un eventual trencament), sistema corredís i reixa en acer inoxidable en cada cabina.

Les portes exteriors incorporaran tancaments de seguretat de 3 punts amb cilindres amb clau de seguretat incopiabile, amb roseta de tancament per a protecció de la sorra, i pel·lícula de protecció salina.

En el mòdul es realitza instal·lació elèctrica de baixa tensió reglamentària, amb lluminàries estanques i antivandàliques, endolls suficients, així com la instal·lació de fontaneria necessària per als elements instal·lats

No tindrà connexió amb escomeses de desguàs exterior donat que ha d'incorporar un sistema de tractament de sanejament químic estanc.

Servei de Homes

Estarà compostat per inodor i fluxòmetre, un urinari de paret amb aixeta amb temporitzador i lavabo també amb aixeta temporitzada. A més, inclourà accessoris de serveis: mirall inox, dosificador de sabó, porta-rotlles en acer inox, penjadors, papereres i escombretes de neteja.

Servei de dones i persones amb mobilitat reduïda

Estarà compostat per inodor adaptat amb fluxòmetre així com lavabo adaptat amb aixeta temporitzada. A més, inclourà accessoris homologats com nansa horitzontal fixa i vertical abatible amb suport al terra, mirall inoxidable, dosificador de sabó, porta-rotlles inoxidables, paperera i escombreta de neteja. També haurà d'anar equipat amb extintor de pols de 6kg. eficàcia 21^a - 113B ancorat a la paret. Aquesta divisió incorporarà una rampa d'accés de dimensions reglamentàries. Caldrà que vagi equipat amb servei de canviador per a bebès.

CARACTERÍSTIQUES CONSTRUCTIVES GENERALS, MATERIALS, INSTAL·LACIONS I DIMENSIONS PRINCIPALS.

1.- Estructura

L'estructura portant (base) dels mòduls estarà conformada per un entramat de bigues de pi nòrdic, tractat amb autoclau buit/pressió/buit, risc 4 de 200mm x 70 mm. disposades en sentit longitudinal i transversal.

La estructura de coberta està composta per bigues de pi nòrdic longitudinals i transversals inclinades en forma de cintres. Tots els elements s'uniran entre sí mitjançant cargols bricomatitzats i en acer inoxidable, assegurant la solidesa del conjunt.

La rampa per a l'accés al Servei de discapacitats, la qual complirà amb la normativa d'accessibilitat, es realitzarà amb fusta de pi nòrdic tractada en autoclau buit/pressió/buit, risc 4, formada per estructura de rastells ensamblats amb cargols d'acer inoxidable sobre els que s'hi fixaran taulons de 95 x 22mm. fixades amb puntes galvanitzades amb sistema d'arpó, el qual impedirà el desclavat de les mateixes i no suposarà un obstacle per sobre del pla superior de la tarima.

Color: Blanc pur RAL 9.010

2.- Coberta

La coberta es projectarà plana amb interior a una aigua amb bigues de taulers contra-xapats i bigues de fusta de pi nòrdic, sobre les que es posarà tauler contra-xapat marí de 18mm acabat amb recobriments exterior bituminós per oferir aquesta solució garanties suficients de protecció a l'ambient agressiu de les platges, donat el caràcter de durabilitat amb que es requereix dotar al conjunt.

Color: Blanc RAL 9.010

3.- Tancaments i acabats

Els perfils de fusta exposats es protegiran amb un tractament en autoclau buit/polvorització/buit, de risc 3, amb agents fungicides, insecticides i termicides, resistent a la intempèrie, a la humitat i a l'ambient salí.

Les fustes en contacte amb el terra i les de la base del mòdul estaran tractades en autoclau de buit/pressió/buit per immersió risc 4 en una solució de sals hidrosolubles, exemptes de crom i arsènic, que garanteixin el tractament amb propietats fungicides, insecticides, termicida i resistent a la intempèrie i la seva durabilitat a la humitat i l'ambient salí.

3.1 Tancaments exteriors

Els tancaments exteriors s'executaran amb taulell romboide de 33mm imitació de llistons de façana ventilada, manta de vapor, estructura portant de fusta laminada de 160x80mm i 80x80mm amb tractament en autoclau buit/polvorització/ buit de risc 3, amb acabament amb protector decoratiu color blanc pur RAL 9.010

3.2 Tancaments interiors

Les divisions interiors es resolen mitjançant tauler plastificat anti humitat de 16mm de gruix o similar en color blanc.

4.- Paviment

El paviment es compondrà de revestiment continuat de l'estructura de la base amb taulers auto protegits amb característiques higièniques i antilliscants aptes per aquest ús.

El terra interior del mòdul estarà format amb tauler contra-xapat marí de 15mm. La cara superior d'aquest tauler es revestirà amb un gruix laminat termoplàstic i antilliscant. La cara interior del tauler es rematarà amb revestiment de polipropilè per a evitar l'absorció d'humitat.

Les cantonades estaran segellades per reduir la penetració de la humitat. Amb aquestes característiques s'ha d'assolir una perfecta higiene i un fàcil manteniment de la zona.

En els accessos al mòdul des de l'exterior, en la part inferior de la porta ancorada al paviment, es col·locaran uns reposapeus en estructura de alumini amb relleu i incrustació de peça de goma, de material antilliscant d'aproximadament 10 cm. de ample.

5.- Portes

Les portes d'accés a l'interior del mòdul seran de fusta de pi nòrdic de 60mm de gruix. La ferramentaria ha d'incloure tancament de seguretat de fins a 4 punts en acer inox, cilindre amb clau de seguretat incopiabile amb roseta de tancament per a protecció davant la sorra i pel·lícula de protecció salina, així com una mànec de fàcil accionament fixada amb cargols antivandàlics en la seva cara exterior amb clau de seguretat.

Color: Blanc pur RAL 9.010

6.- Fontaneria i sanejament

La fontaneria se realitzarà amb tub de coure soldat a l'estany-plata, oculta en el parament exterior i la distribució d'aigües es realitzarà per la part inferior del mòdul en el buit de la estructura portant, realitzant-se la pujada des de la xarxa de distribució fins l'escomesa a cada aparell mitjançant tub de polietilè reticulat.

Els aparells sanitaris seran preferentment d'acer inoxidable i les aixetes incorporaran sistema temporitzat en lavabos i urinaris amb fluxòmetres en inodors.

Es disposarà de claus de pas cromades davant de cada local humit al objecte d'independitzar cada element.

Els desguassos estaran fabricats en material de PVC, connectats directament al dipòsit tractament químic.

7.- Electricitat

Es plantejarà una instal·lació elèctrica de 3.500 W d'acord amb les dimensions del mòdul i la seva utilització final.

Es disposaran tres circuits:

- circuit destinat a enllumenat. PIA: 10A. Secció del conductor: 2x1.5, sota tub rígid de 13 mm.
- circuit destinat a altres usos. PIA: 16 A. Secció del conductor: 2x 2.5+2.5, sota tub rígid de 23 mm.
- circuit destinat a enllumenat de emergència. Secció del conductor: 2x1.5, 5A, sota tub rígid de 23 mm.

Els fils de coure seran de 750V. sota tub rígid de PVC.

El quadre general de comandament i protecció disposarà d'un interruptor diferencial de 25A. i 30Ma, tres magnetotèrmics -un per cada circuit- i un interruptor general de tall. A més, haurà d'incorporar tancament amb clau per a limitar l'accés al mateix a les persones autoritzades.

La instal·lació estarà protegida contra contactes indirectes pel dispositiu normalment utilitzat d'interruptor diferencial, juntament amb una eficaç posada al terra de les masses metàl·liques necessària per a atendre les demandes dels diferents circuits.

Les lluminàries han de ser estanques i amb resistència a atacs vandàlics.

El mòdul també incorporarà enllumenat d'emergència, així com un timbre per el cas en que una persona quedi tancada dins el mòdul i pugui avisar d'aquesta circumstància a persones que es trobin a prop del mateix o al responsable del WC.

Els mecanismes seran de tipus niessen mod. 6000 o similar. Els interruptors i endolls inclouran protecció estanca flexible per a evitar possibles danys al accionar-los amb les mans humides.

La escomesa a la caixa general de protecció, així com tot el necessari per a la seva connexió queda sota la responsabilitat de l'adjudicatari, de l'instal·lador i la companyia de subministrament elèctric, d'acord amb el reglament electrotècnic de baixa tensió i normes complementaries.

Tota la instal·lació elèctrica discorrerà per l'interior del parament exterior.

8.- Dimensions principals

Superfície útil (interior) serveis homes (2300mm x 940mm)	2,16m ²
Superfície útil (interior) serveis dones/disc. (2300mm x 2161mm)	4,97 m ²
Superfície total construïda (3400mm x 2300mm)	7,82m ²
Alçada màxima panells laterals	2489mm
Alçada màxima mòdul (punt central)	2830mm
Amplada porta d'accés serveis dones/disc.	916mm
Amplada porta d'accés serveis homes	725mm

CARACTERÍSTIQUES TÈCNiques DEL MODEL MAGATZEM

Els titulars d'autoritzacions dels blocs de serveis BAR PLATJA-TERRASSA podran instal·lar el model de "MAGATZEM" amb les característiques tècniques i descripció que figuren en aquest annex, d'acord amb el que preveu l'apartat 20 de la clàusula cinquena d'aquest plec.

CARACTERÍSTIQUES CONSTRUCTIVES GENERALS, MATERIALS, INSTAL·LACIONS I DIMENSIONS PRINCIPALS.

1.- Estructura

Mòdul de Servei consistent en mòdul prefabricat i transportable en una sola peça, de dimensions 3400 mm x 2300 mm (7,82 m²), amb una alçada lliure de capçalera de 2200 mm. i 2.600 mm. d'alçada màxim total.

Color: Blanc pur RAL 9.010

Ha d'estar construït amb fusta de pi nòrdic de primera qualitat, sense defectes i eixuta, amb tractament en autoclau buit/pressió/buit de risc 3 i 4, amb agents fungicides, insecticides i termicides, resistent a la intempèrie, a la humitat i a l'ambient salí.

El mòdul incorporarà finestres de ventilació, amb vidres de seguretat translúcids amb làmina butiral (que impedirà la fragmentació del mateix davant d'un eventual trencament), sistema corredís i reixa en acer inoxidable en cada cabina.

En el mòdul es realitza instal·lació elèctrica de baixa tensió reglamentària, amb lluminàries estanques i antivandàliques, endolls suficients, així com la instal·lació de fontaneria necessària per als elements instal·lats

2.- Paviment

El paviment es compondrà de revestiment continuat de l'estructura de la base amb taulers auto protegits amb característiques higièniques i antilliscants aptes per aquest ús.

El terra interior del mòdul estarà format amb tauler contra-xapat marí de 15mm. La cara superior d'aquest tauler es revestirà amb un gruix laminat termoplàstic i antilliscant. La cara interior del tauler es rematarà amb revestiment de polipropilè per a evitar l'absorció d'humitat.

Les cantonades estaran segellades per reduir la penetració de la humitat. Amb aquestes característiques s'ha d'assolir una perfecta higiene i un fàcil manteniment de la zona.

3.- Portes

Les portes d'accés a l'interior del mòdul seran de fusta de pi nòrdic de 60mm de gruix. La ferramenta ha d'incloure tancament de seguretat de fins a 4 punts en acer inox, cilindre amb clau de seguretat incopiabla amb roseta de tancament per a protecció davant la sorra i pel·lícula de protecció salina, així com una mànec de fàcil accionament fixada amb cargols antivandàlics en la seva cara exterior amb clau de seguretat.

Color: Blanc pur RAL 9.010

Superfície total construïda (3400mm x 2300mm)	7,82m ²
Alçada màxima panells laterals	2489mm
Alçada màxima mòdul (punt central)	2830mm

CARACTERÍSTIQUES TÈCNIQUES DEL MODEL DE GUIXETES DE SEGURETAT

Els titular d'autoritacions dels blocs de serveis BAR PLATJA-TERRASSA podran instal·lar el model de "GUIXETA DE SEGURETAT" amb les característiques tècniques i descripció que figuren en aquest annex, d'acord amb el que preveu l'apartat 20 de la clàusula cinquena d'aquest plec.

Descripció general

Mòdul de Servei consistent en una estructura de dimensions 2800mm x 2000mm (4,36 m²), amb una alçada total de 2200mm. El mòdul ha de ser transportable en una sola peça per facilitar una ràpida instal·lació o desplaçament.

Es fabricarà amb fusta de pi silvestre de primera qualitat, sense defectes i eixuta, amb tractament en autoclau buit/pressió/buit de risc 3 i 4, amb agents fungicides, insecticides i termicides, resistent a la intempèrie, a la humitat i a l'ambient salí.

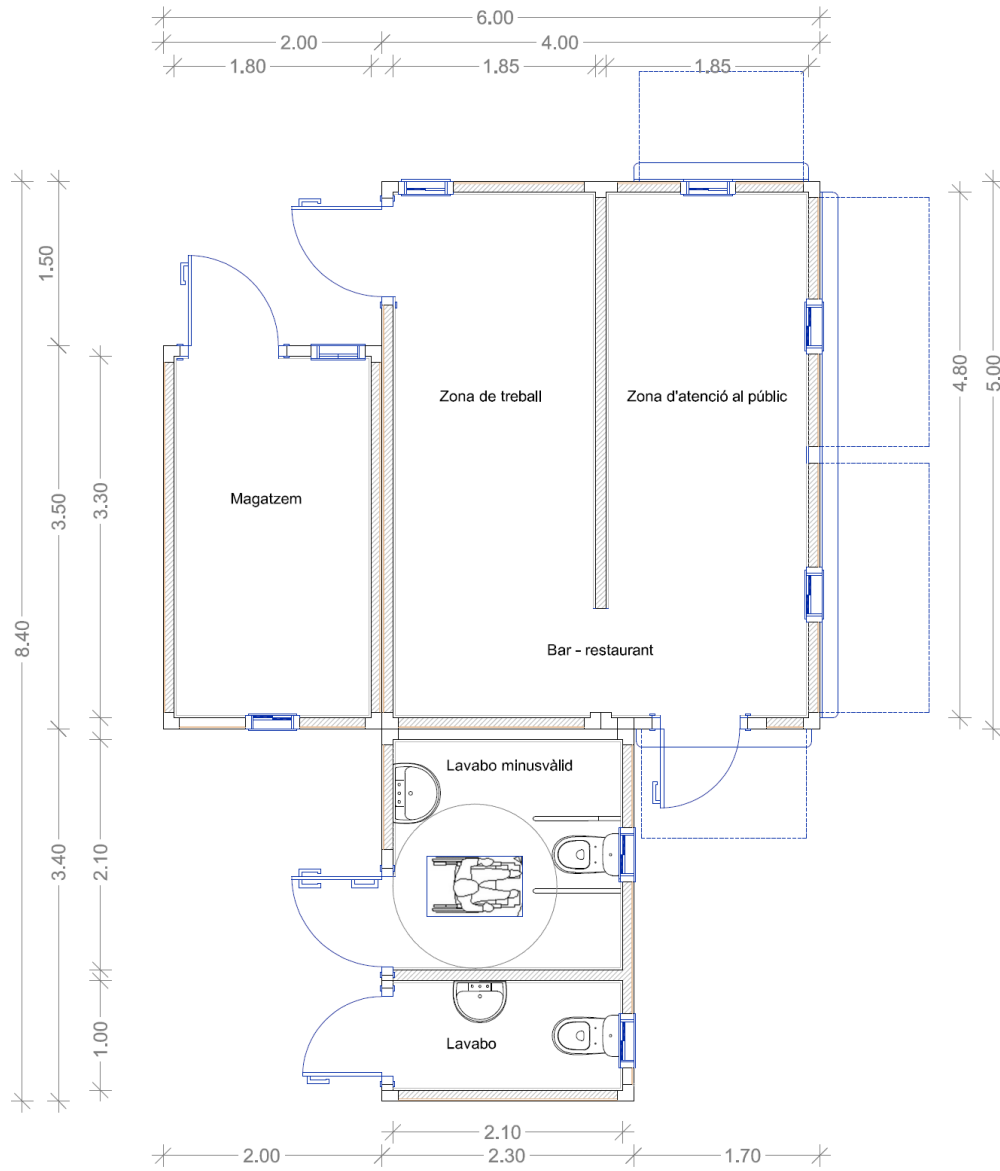
El mòdul podrà contenir fins a 60 taquilles, d'unes dimensions cada una a criteri del fabricant o instal·lador. Cada porta estarà realitzada també en tauler (Multiwall) reenvoltat en alumini resistent a ambients salins. Les portes incorporaran panys de seguretat (clau o moneder)

La coberta estarà formada per una estructura lleugera amb impermeabilització mitjançant plaques asfàltiques de 6mm. de gruix, fixades amb calor i reforçades amb grapes d'acer inox, formades amb armadura de filtre de fibra de vidre, recobertes les dues cares amb màstic bituminós i amb acabat exterior de granulat mineral, tintat de color marró i acabat amb sorra, que han d'oferir resistència a la radiació ultraviolada, a la humitat, als impactes i a les agressions.

Els perfils de fusta exposats es protegiran amb un tractament en autoclau buit/polvorització/buit, de risc 3, amb agents fungicides, insecticides i termicides, resistent a la intempèrie, a la humitat i a l'ambient salí.

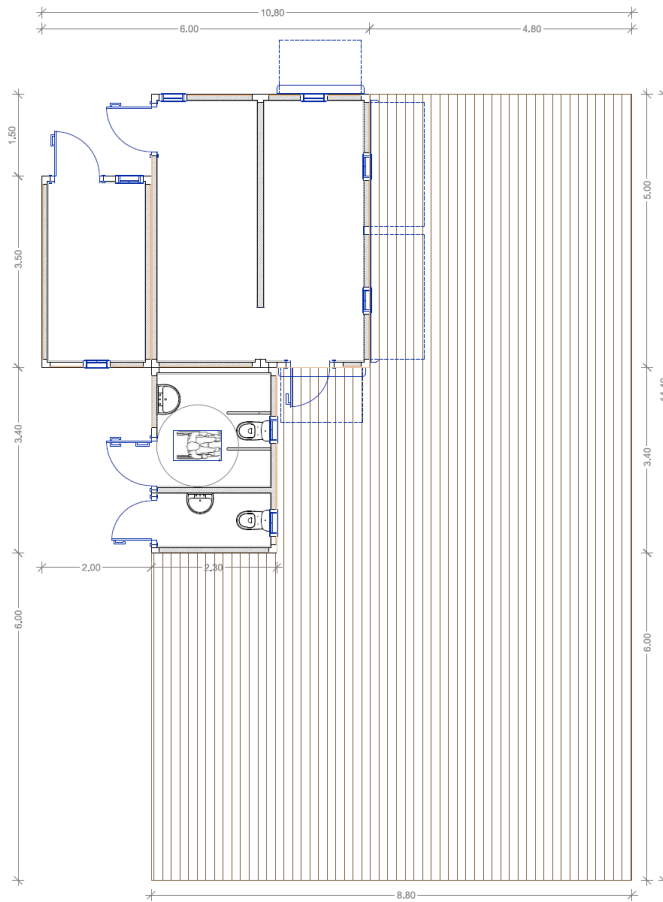
Les fustes en contacte amb el terra i les de la base del mòdul estaran tractades en autoclau de buit/pressió/buit per immersió risc 4 en una solució de sals hidrosolubles, exemptes de crom i arsènic, que garanteixin el tractament amb propietats fungicides, insecticides, termicida i resistent a la intempèrie i la seva durabilitat a la humitat i l'ambient salí.

Per l'acabat exterior s'aplicarà un protector decoratiu color blanc pur RAL 9.010

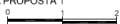



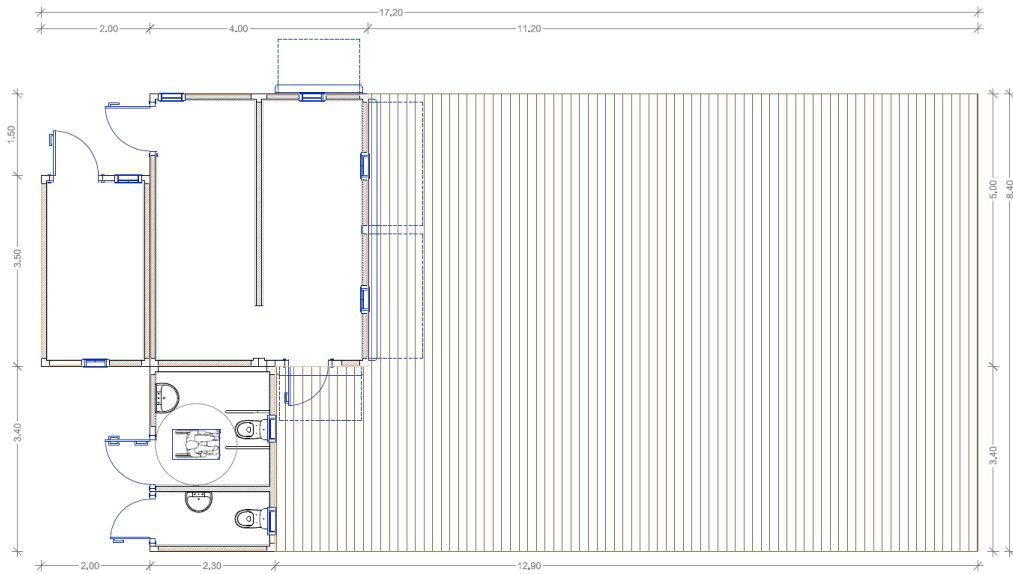
Guingueta tipus

PROPOSTES DE GUINGUETA AMB TERRASSA		febrer 2022	Plaça núm: 01
PLANTA GUINGUETA TIPUS. Cotes		ref. -	
Escala (A4): 1:50			serveis tècnics municipals





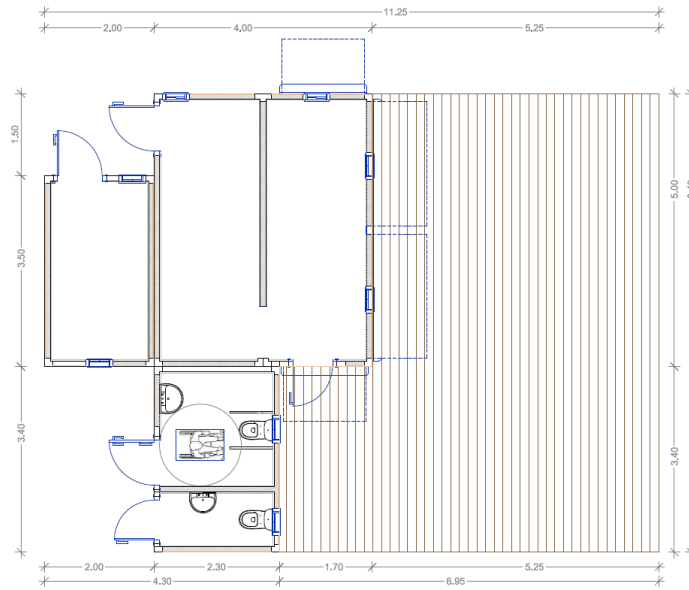
Proposta de terrassa 1

PROPOSTES DE GUINQUETA AMB TERRASSA			
PLANTA TERRASSA PROPOSTA 1		febrer 2022	
Escala (A4): 1:100		ref. -	servels tècnics municipals
			Plànol núm: 02 

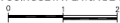



Proposta de terrassa 2

PROPOSTES DE GUINQUETA AMB TERRASSA		febrer 2022		
PLANTA TERRASSA PROPOSTA 2		servels tècnics municipals		
Escala (A4): 1:100		ref. -	Plano núm: 03	



Proposta de terrassa per la platja de Castell

PROPOSTES DE GUINGUETA AMB TERRASSA		febrer 2022	
PLANTA TERRASSA GUINGUETA PLATJA DE CASTELL		Plano núm:	04
Escala (A4): 1:100		servis tècnics municipals	
ref. -			